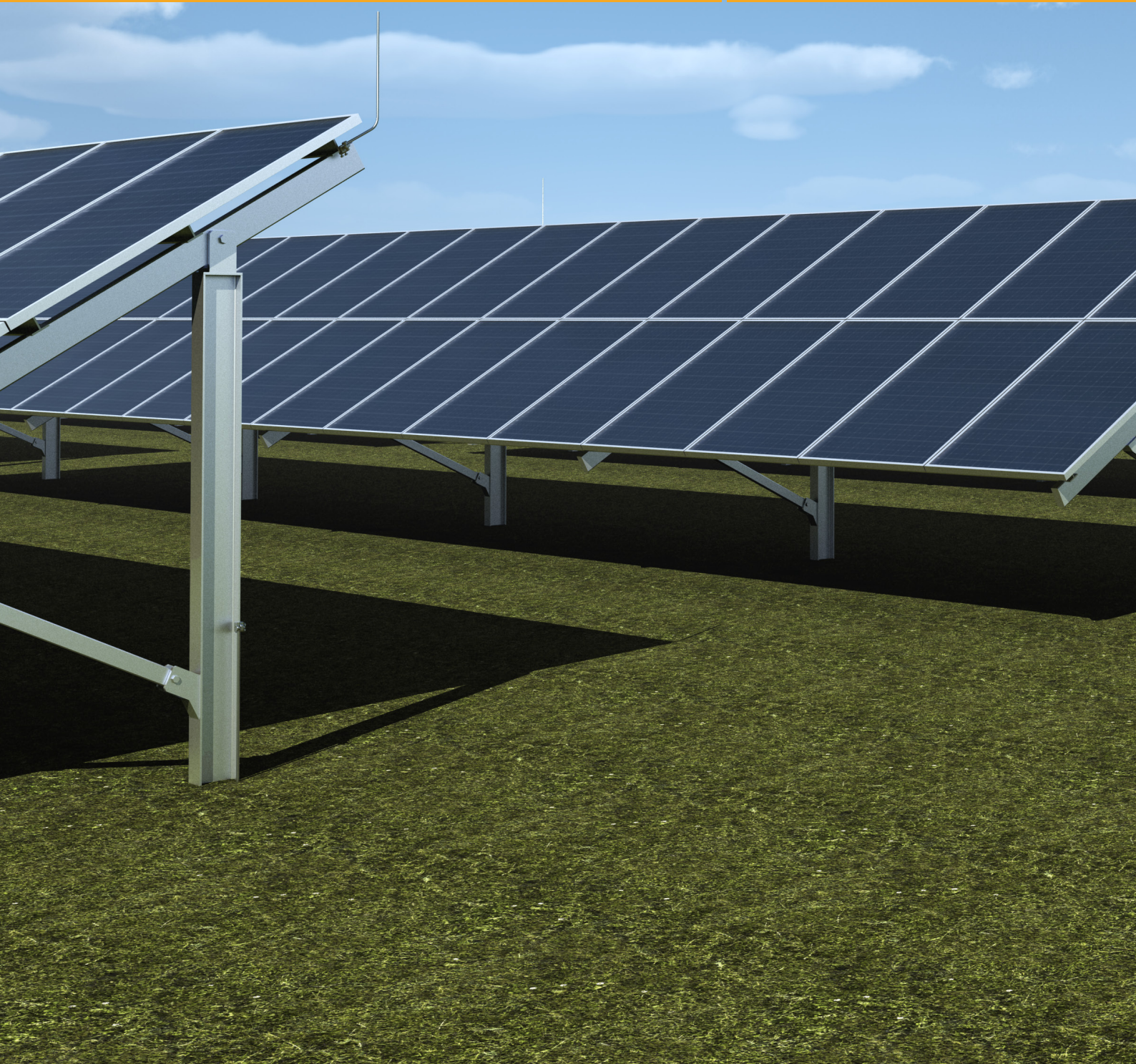


Think connected.

# Fenntarthatósági jelentés 2009-2010

OBO Bettermann Hungary Kft.

**OBO**  
**BETTERMANN**



# TARTALOM

<b>BEVEZETÉS</b> .....	<b>3</b>	<b>GAZDASÁGI TELJESÍTMÉNY</b> .....	<b>18</b>
<b>VEZETŐI KÖSZÖNTŐ</b> .....	<b>5</b>	Gazdasági teljesítmény.....	18
<b>A CÉG BEMUTATÁSA</b> .....	<b>6</b>	Anyagok.....	19
Küldetésünk.....	6	<b>KÖRNYEZETI TELJESÍTMÉNY</b> .....	<b>19</b>
Vállalati történelem.....	6	Energia.....	20
Termékeink, szolgáltatásaink.....	8	Víz.....	20
Az OBO a profik választása.....	8	Légnemű és cseppfolyós kibocsátások, hulladékok.....	21
Think connected / Rendszerben gondolkodunk.....	8	Veszélyes hulladékok.....	21
Cable Management by OBO ®.....	8	Nem veszélyes termelési hulladékok.....	22
Building Technology by OBO ®.....	9	Tűzhorganyzási technológia.....	22
Professional Installation by OBO ®.....	9	A jogszabályoknak való megfelelés.....	23
<b>STRATÉGIA</b> .....	<b>10</b>	Szállítás.....	23
Középpontban a fenntarthatóság.....	10	Áldozunk a környezetünk megóvására.....	24
Felelős szerepvállalás.....	11	Átfogó adatok.....	24
Szervezeti profil.....	12	Biodiverzitás.....	25
Felelősségvállalási politikánk lényege.....	13	<b>TÁRSADALMI TELJESÍTMÉNY</b> .....	<b>27</b>
Érintettjeink.....	13	A partnerség ereje.....	27
<b>A JELENTÉS PARAMÉTEREI</b> .....	<b>14</b>	Munkaügyi gyakorlat és tisztességes munkakörülmények.....	27
A jelentés tartalma, minősége és határai.....	14	Társadalom.....	30
A jelentés profilja.....	15	A minőség nálunk tradíció.....	30
A jelentés kiterjedési köre.....	15	<b>TERMÉKFELELŐSSÉG</b> .....	<b>31</b>
Tanúsítás.....	15	<b>CÉLJAINK</b> .....	<b>33</b>
<b>IRÁNYÍTÁS ÉS KÖTELEZETTSÉGVÁLLALÁS</b> .....	<b>16</b>	<b>FÜGGELÉK</b> .....	<b>34</b>
Irányítás.....	16		
Külső kezdeményezések iránti elkötelezettség.....	16		
Érintettek bevonása.....	17		
Külső és belső kommunikáció.....	17		

## BEVEZETÉS

*„A fenntartható fejlődés célja olyan fejlődés, amely a jelen igényeinek kielégítése mellett nem fosztja meg a jövő generációit saját szükségleteik kielégítésének lehetőségétől.”*

(ENSZ Közös Jövők Jelentés, 1987)

A társadalom kulcsfontosságú, meghatározó erejeként, minden szervezetnek fontos szerepe van abban, hogy a fenti idézet által megfogalmazott célt elérjük. Ezzel szemben, a példa nélküli gazdasági növekedés korában e cél elérése inkább váagnak, mint realitásnak tűnik. A gazdaság globalizálódásával egy időben, a kereskedelem, tudás-megosztás és az új technológiákhoz való egyszerűbb hozzáférés eredményeként új lehetőségek nyílnak, hogy jólétünket növeljük, és életünk minőségét javítsuk.

Ezek a lehetőségek azonban a világ növekvő népességének minden tagja számára, nem mindig egyenlő mértékben hozzáférhetőek. Ezenfelül, az újonnan megnyíló lehetőségek gyakran új kockázatokkal járnak, amelyek veszélyeztetik környezetünk stabilitását. A statisztikák, amelyek számos ember életkörülményeinek javulását bizonyítják, szembeállíthatók a környezet állapotáról szóló aggasztó információkkal, valamint azzal, hogy emberek milliói éheznek és élnek szegénységben ma is. Ennek az ellentmondásnak a feloldása a 21. század legsürgetőbb dilemmája. A fenntartható fejlődés egyik kulcsfontosságú kihívása, hogy új, innovatív választásokat és gondolkodásmódot követel. Ahogy a tudás és a technológia fejlődése hozzájárul a gazdasági fejlődéshez, úgy segítheti társadalmi kapcsolataink fejlődését, a környezet és a gazdaság fenntarthatóságának elérését akadályozó koc-

kázatok, fenyegetések leküzdését is. Az új tudás, a technológiai, vezetési és közpolitikai innováció mind kihívást jelent a szervezetek számára, hogy működésüket, termékeiket, az általuk nyújtott szolgáltatásokat, és egyéb, a földet, az emberiséget, valamint a gazdaságot befolyásoló tevékenységeiket új alapokra helyezték. Kollektív fenntarthatóságunkat érintő kockázatok és fenyegetések sürgető volta és nagysága, valamint a rendelkezésre álló választások és lehetőségek számának növekedése egyaránt szükségessé teszik, hogy a gazdasági, környezeti és társadalmi hatások, az érintettekkel folytatott párbeszéd, a befektetéssel kapcsolatos döntések és egyéb piaci kapcsolatok alapvető elemét képezzék. Ahhoz, hogy ennek az elvárásnak meg tudjunk felelni, valamint, hogy egyértelműen és nyíltan beszéljünk a fenntarthatóságról, egy világszerte ismert és használt keretrendszerre, a Globális Jelentéstételi Kezdeményezés (Global Reporting Initiative, GRI) nyújtotta egységes nemzetközi elvekre támaszkodtunk az első, 2010-es fenntarthatósági jelentésünk során. A jövőben, évente elkészülő fenntarthatósági jelentésünkkel szeretnénk megfelelni annak az igénynek, hogy a közös felelősségvállalásban tett önkéntes szerepvállalásunk valamennyi érintett számára egyértelmű, nyílt és számonkérhető legyen.



Ulrich Bettermann  
ügyvezető, tulajdonos

Tisztelt Olvasó!

A vállalatcsoport tulajdonosaként felelősséget érzek azért, hogy a cégcsoport és egyben a magyarországi leányvállalatunk vállalatirányítási szemléletében megjelenjen a fenntarthatóság és a társadalmi felelősségvállalás eszméje. Tisztában vagyok azzal, hogy vállalataink termelésük, működésük során igénybe veszik mind a szociális, mind a természeti környezetünk elemeit. Amennyiben felelősséggel gondolunk ezen természeti értékekre és tisztában vagyunk azzal, hogy nem ingyenesen és korlátlanul állnak rendelkezésre, akkor gondoskodnunk kell ezek fenntartható használatáról és megőrzéséről. Vállalatvezető tulajdonosként hiszem, hogy önkéntes felelősségvállalásunkkal, amely gondolkodás átjárja a teljes vállalatcsoport mindennapi működését, hozzájárulunk egy új gazdasági szemlélet megteremtéséhez. Ez az irány hosszútávra tekintve felméri és tudatosan használja a környezetében található értékeket és hangsúlyt helyez a minőségi értékterem-

tésre a vállalton belül és annak kapuján kívül egyaránt.

Hosszútávon gondolkodunk mind a vállalat működtetése, mind a munkahelyeink hosszútávú megőrzése és bővítése kapcsán Magyarországon.



## VEZETŐI KÖSZÖNTŐ



Hernádi Lajos  
ügyvezető

Tisztelt Olvasó!

Köszöntöm Önt első fenntarthatósági jelentésünk megjelenése kapcsán. Jelentésünk a fenntartható fejlődés, a társadalmi felelősségvállalás és a környezetvédelem szociális és gazdasági dimenziói mentén is bemutatja tevékenységünket, eredményeinket a GRI (Global Reporting Initiative) nemzetközi jelentéstételi rendszer alapján.

Az OBO Bettermann vállalatcsoport magyarországi leányvállalatainak ügyvezetőjeként rendkívül fontosnak tartom, hogy az OBO Bettermann Hungary Kft. lépést tartson a Nyugat-Európában már ismert vállalati felelősségvállalás terén, magatartásával példát mutasson piaci szereplőtársainak is. Lényegesnek tartom kiemelni, hogy 2010. évi első jelentésünk részletei mögött önkéntes vállalásról van szó, amely messze túlmutat a hazai kötelező szabályozás követelményrendszerén. Többről van szó, egyszerű divatos kommunikációnál. Vállalati tevékenységünket előre meg-

határozott felelősségvállalási, vezetői politika mentén kívánjuk végezni a jövőben, amelynek eredményeiről évente megjelenő fenntarthatósági jelentéseinkben számot adunk. Új vezetési politikánkban arra keressük a válaszokat, mit jelent számunkra a fenntarthatóság Bugyin és Magyarországon egyaránt. Vezetői szemléletünkben egyszerre és összehangoltan jelenik meg a környezeti értékek tudatos, hosszú távú használata és ennek a jövő nemzedék számára való megőrzése. Erényünk a szociális érzékenység, felelősség munkavállalóink, üzleti partnereink, valamint mindazon társadalmi közösségek iránt, akikre vállalati működésünk bármely eleme hatást gyakorol, valamint a transzparencia, mint a cégünk iránti bizalom és hitelesség egyik alapja.

Kérem, fogadja bizalommal és kövesse figyelemmel cégünk, az OBO Bettermann Hungary Kft. folyamatos ez irányú fejlődését. Ha bármilyen észrevétele van, lépjen kapcsolatba vállalatunkkal a kiadványban megadott címen.

Köszönettel:

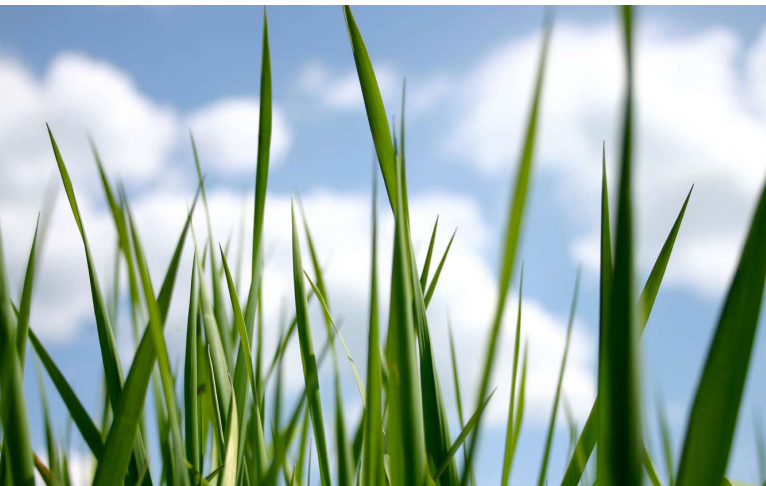
Hernádi Lajos ügyvezető

# A CÉG BEMUTATÁSA

## Küldetésünk

Az OBO Bettermann Hungary Kft. vezetősége elkötelezett, tevékenységeit a fenntartható fejlődés alapelvei szerint folytatni. A vállalat a gazdasági és technikai szempontok figyelembevételével mellett kész felelősséget vállalni az általa gyártott termékek környezetbarát jellegének folyamatos javításáért, valamint a természeti erőforrásokkal történő ésszerű gazdálkodásért. Ezeket szem előtt tartva a tevékenységeinkben érintett partnereink elégedettségén túl, kiemelt feladatunknak tekintjük a környezet védelmét és az esetleges környeztkárosítás megelőzését.

Vállalatunk nem csak a környezetünk jelenlegi állapotának megőrzését, hanem annak jobbá tételét tűzte ki célul. A célok elérése érdekében a legkorszerűbb és leginkább környezetkímélő technológiákat alkalmazzuk, hogy maradéktalanul meg tudjunk felelni a hazai környezetvédelmi jogszabályok előírásainak.



## Vállalati történelem

A Bettermann csoport magyarországi leányvállalata 1993. május 24-én jött létre. Az első gazdasági értelemben vett tevékenység csak 1994-ben indult. A budapesti székhelyű cég elsőként néhány fővel kezdte meg munkáját, akiknek elsődleges feladata az információgyűjtés, piacelemzés és a későbbi működés jogi és gazdasági feltételeinek megteremtése volt. A kedvező információk hatására a vállaltcsoport vezetője úgy határozott, hogy 1994-ben egy jelentős összegű kölcsönt bocsát a magyar leányvállalat rendelkezésére, amelyből a székhelyen az induló beruházásokat megvalósítják és telephelyet vásárolnak belőle. A telephelyvásárlás alapjául két elképzelés szolgált: egyrészt a csoportban klasszikus leányvállalati szerepkör betöltéséhez szükséges raktárbázis kialakítása, másrészt kísérleti jelleggel, a leányvállalatokra kevésbé jellemző termelőbázis letelepítése.

1994 végére kialakult a szervezeti felépítés és megkezdődött a termelés beindításához szükséges feltételek megteremtése. Eközben egy aktuális kormányrendelet értelmében az anyavállalati kölcsön összegét tőketartalékba helyezték, így a vállalat 1995-ben már jelentős, mintegy 300 millió saját tőkével kezdhetette meg működését. Ezt az évet teljes egészében a piaci bevezetésre, ill. a gyártás feltételeinek megtervezésére szánták.

Az értékesítés alapjául szolgáló magánvámraktárt (konszignációs raktár) megnyitották, a termelést, az anyavállalattal kötött kooperációs szerződés alapján bér munkában, vámelőjegyzésben behozott gépekkel végezték.

1996-ban a vállalat új fióktelep létesítés céljából ingatlant vásárolt, mintegy 100 millió forintos beruházás keretében. 1997-ben egy hosszú lejáratú beruházási hitelből a megvásárolt ingatlan egy részét a vállalat átépítette, felújította, a fennmaradó pénzből pedig a beruházáshoz szükséges technológiai beruházást valósított meg a cég.

Környezeti és fenntarthatósági szempontból kiemelendő, hogy a fejlesztés barnamezős beruházásként jellemezhető, hiszen a területen korábban már folyt ipari tevékenység. Sikerült olyan helyszínt választani az üzem felépítéséhez, melyhez nem kellett tovább rombolni a környezetet, éppen ellenkezőleg a környezet fenntartható használata irányába mozdult el a terület új tulajdonosának, az OBO Bettermann Hungary Kft-nek köszönhetően.

1997 végén a beruházás ellenére már kifejezetten sikeres évet zárt a vállalat, a foglalkoztatottak száma az év végére 113-ra emelkedett.

Az 1998 és 1999-es évek már az ugrásszerű növekedés éveit hozták. A belföldi értékesítés árbevétel-növekedésének köszönhetően mindkét évben meghaladta az előző évhez viszonyított 40%-ot, eközben a bér munkából származó export szolgáltatás árbevétele is szinte megduplázódott.

Az alkalmazottak létszáma 1999 decemberében 137 fő volt, ami szintén jelentős, az 1995-ös évhez viszonyítva, hiszen 100%-os emelkedést mutat.

2000-ben megkezdődött és 2002-ben befejeződött egy 9200 m<sup>2</sup> új gyártási csarnok megépítése. Az elkészült létesítménybe a korábban létrehozott hosszú távú tervek alapján, azonnal megkezdődött a modern

termelőeszközök telepítése.

2003-ban megindult Közép-Európa legmodernebb tűzi horganyzó üzemének beruházása, amelyben a legújabb technológia alkalmazása garantálja a legszigorúbb környezetvédelmi és minőségügyi előírások teljesítését.

Világújdonság a mozgatható horganyzókad, amely jelentősen meggyorsítja és leegyszerűsíti a kis és nagyméretű termékek eltérő felületkezelési igénye miatti technológiai átállást.

A horganyzóban kiépített automatikus szállító-rendszernek és a jól megtervezett gyártási folyamatoknak köszönhetően az anyagok feldolgozási ideje kevesebb, mint 24 órára csökkent.

A horganyzó befejezésével párhuzamosan a meglévő ipari épületek felújításra kerültek, továbbá új, a több ezer m<sup>2</sup> alapterületű raktárak is elkészültek.

Az ipari park beépítettsége 2006-ra elérte a több mint 30.000 m<sup>2</sup>-t.

A cég telephelye Bugyi közigazgatási területén (01601/9 hrsz.), a községtől ÉK-i irányban a külterületen lévő Ipari Parkban található. Az Ipari Parkot erdősáv veszi körül.





## Termékeink, szolgáltatásaink Az OBO a profik választása

Az OBO Bettermann Hungary Kft. tökéletes megoldásokat kínál a villamos szerelőipar minden területén. Az OBO teljes körű szerelési anyagválasztéka lehetővé teszi, hogy ügyfeleink mindent egy gyártótól szerezzenek be. A villamos installációs-technikai anyagok gyártói között az OBO BETTERMANN-t a világ legjobbjai között jegyzik. A cég vevőcentrikus gondolkodása és tevékenysége, – mely a jövőt is meghatározó, vállalkozói felelősségtudattal párosul- példaadó az egész szakma számára.

Nap, mint nap több, mint 30 000 termékünket alkalmazzák szerte a világon. Az OBO a saját fejlesztésű és gyártású, csúcsmínőségű termékek márkajele. A teljes termékpalettát folyamatosan fejlesztjük és korszerűsítjük. Így kívánunk megfelelni vevőink egyre magasabb szintű műszaki elvárásainak.

## Think connected Rendszerben gondolkodunk

Az elektromos installáció területén az OBO a kezdetektől fogva vezető szerepet játszik. Termékeinket egységes, intelligens rendszerbe illesztjük.

A rendszert alkotó szakterületek:

- Cable Management
- Building Technology
- Professional Installation

Ezt mutatja szlogenünk: „think orange. think connected.”

## Cable Management by OBO ®

Az OBO-nál a jövő energiaellátási, adatátviteli és kommunikációs infrastruktúrája számára kidolgozott intelligens és komplett megoldásokat jelent – lakó- és irodaépületekben, ipari és energiaellátási projektek esetén egyaránt. A komplex kábeltartó-szerkezetektől kezdve a padlóalatti rendszereken és vezetékcsatornákon át egé-



szen a szoftverekig, az OBO-nál minden megtalálható, ami egy hiánytalanul teljes elektroinstallációs technológiához hozzátartozik.

### **Building Technology by OBO ®**

Napjainkban a korszerű épületfelügyeleti rendszerek egyre bonyolultabbá és sokrétűbbé válnak. Az erősáramú, kommunikációs és adatátviteli kábelek az épületek fő ütőerei. Az OBO rendszerei az ehhez szükséges elektroinstallációs technológiát biztosítják. Ezek a termékek teszik kényelmesebbé a mindennapokat, garantálják az épület és a benne tartózkodók biztonságát. Ide tartozik a villámvédelem, a tranziens túlfeszültségek

elleni védelem, a maga nemében a piacon egyedülálló tűzálló és funkciótartó rendszer, valamint az OBO B.U.S rendszer, Building Technology by OBO – mely biztosítja jövőnket a piacon.

### **Professional Installation by OBO ®**

A Professional Installation mindent tartalmaz, amire a napi munka során szükség lehet. Minden gyorsan és egyszerűen szerelhető, felhasználóbarát termék. Ez az a rendszer, ahol mindenre megtalálható a tökéletes megoldás: „think orange. think connected.”



# STRATÉGIA

## Középpontban a fenntarthatóság

*„éppen akkor, amikor azt gondoljuk,  
hogy sokat elértünk, jött el az ideje annak,  
hogy megtegyük a következő lépést”*

Az OBO Bettermann Hungary Kft. számára kiemelkedően fontos cél a fenntarthatóság követelményének való megfelelés. A nyereséges működésen, mint elsődleges célon túl, cégünk, a mai változó világnak megfelelően, fontosnak tartja a fenntartható termelést, gyártást, munkahelyteremtést, valamint a környezetkímélő technológiák felhasználását, a megújuló energiaforrások igénybevételét, a hatékony és takarékos energiafelhasználást, az esélyegyenlőséget. Álláspontunk az, hogy a nyereséges működésnek is azon az ésszerű belátáson kell alapulnia, hogy Földünk nem kizsákmányolható a végletekig, ennek, az ésszerű és fenntartható fejlődés, technológia, termelés alapjain kell nyugodnia. Ennek a gondolatsornak a helyességét támasztja alá, hogy az OBO Bettermann Hungary Kft. a válság éveiben is sikeres tudott maradni.

Fentieknek megfelelően a cég rövid és középtávú céljai között szerepel többek között, a fenntartható és felelős vállalatirányítással összefüggő önkéntes szerepvállalások erősítése, a hazai és nemzetközi minősítések megszerzése. Kiemelt célnak tekinti a vállalat, energiaigényének megújuló energiaforrásokkal való kielégítését, lehetőségeinkhez mérten a fosszilis energiaforrások fokozatos kiváltását és az energiahatékonyság folyamatos növelését.

Cégünk igyekszik olyan tendenciákat követni a termelés során, melyek a fenntarthatóságot ösztönzik. Ilyennek tekintjük azt, hogy a válság éveiben is a fenntarthatóság irányába fejlesztettünk (alábbiakban bemutatjuk), hogy az értékteremtésben a lokális kompetenciákra építünk, az értékesítés ugyanakkor globális folyamatok mentén zajlik.

A válság alatt sem torpant meg a fenntartható fejlődés a cégen belül, és 2010-ben több, fontos beruházásra is sort kerítettünk. Büszkéek vagyunk arra, hogy ezalatt az időszak alatt felépült több, összesen 13.000 m<sup>2</sup> alapterületű csarnok, melyek közül az egyik A+energiaosztály besorolású. Célunk, hogy az új csarnokok technológiai betelepítésével 150 új munkahelyet teremtsünk.

Átadtuk az előírásoknak megfelelő veszélyes hulladék üzemi gyűjtőhelyét, és jelentősen javítottuk a szelektív hulladékgyűjtés rendszerét a telephelyen. Mára a fémfeldolgozás során energiatakarékos gépsort használunk, a munkaruha, védőfelszerelések minőségi szintjét emeltük, melyeket hazai beszállítótól kapunk.

Munkánk eredményeképpen nagyobb árbevételt, mintegy 20%-al nagyobb eredményt könyvelhettünk el a tervezettnél, továbbá létszámemelést hajthattunk végre, ami mintegy 8 %-kal növelte a cégnél dolgozók számát. Cégünk tulajdonosa, a hazánkban elért gazdaságfejlesztési eredményekért, új munkahelyek teremtéséért a Magyar Köztársasági Érdemrend Tisztikeresztje, Polgári Tagozat kitüntetésben részesült.

Az állami kitüntetéssel Bettermann úrnak a Kelet és Nyugat közötti vasfüggöny lebontásának előkészítésében és a változás utáni magyar gazdasági élet fellendítésé-

ben vállalt szerepéért, valamint a sport, a kultúra és a kutatás terén működő civil szervezetek támogatásában kifejtett tevékenységét ismerte el Magyarország.

## Felelős szerepvállalás

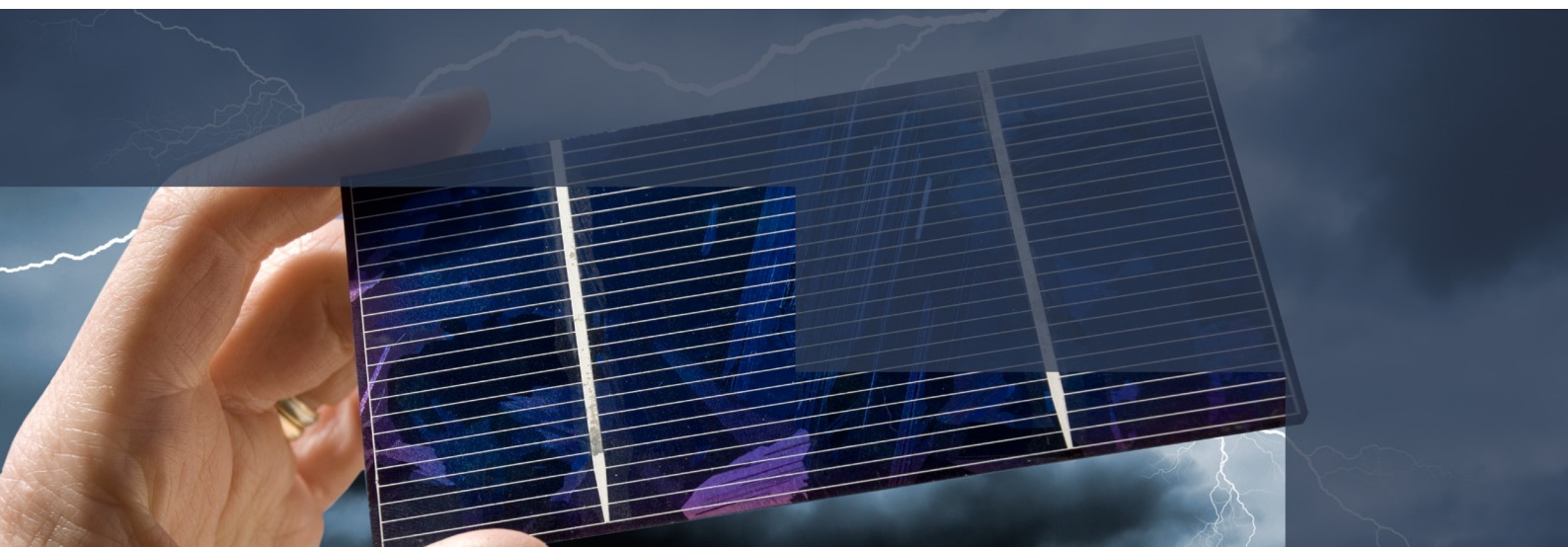
Az OBO Bettermann Hungary Kft. számára a következő év és az azt követő 3-5 év legfontosabb kihívásai és előirányzatai a piaci változás és válság utáni gazdasági megerősödés, a fenntartható vállalatfejlesztési vállalások maradéktalan teljesítése, valamint 2011-ben esélyegyenlőségi terv készítése.

Középtávú céljainkat olyan építési beruházások jelentik, melyeknek üzemeltetése már megújuló energiákkal történik. Fenti céljainkon túlmenően feladatunknak tekintjük a környezeti és szociális felelősségvállalásunk hirdetését térségünkben. Támogatóként részt kívánunk venni az oktatási és szociális feladatokban.

Közelgi terveink között szerepel az ISO 16001 energia irányítási rendszer bevezetése.

A célok tervezése során a cégnek bizonyos kockázati tényezőkkel is számolnia kell, így leginkább az energiaárakkal illetve az ellátásbiztonsággal, vagy a szakképzési hiánnyal. Ez utóbbit tekintve az OBO Bettermann Hungary Kft. 50-100 embert képez évente, ami pedig magát a képzés számát illeti, 200-300 körül van a szakirányú nem iskolarendszerű képzések száma vállalatunknál. Ilyen képzést jelent például a gépkezelői, targonca, hegesztő, darukezelő jogosítvány, vagy a tűzvédelmi oktatás.

Az iskolarendszerű képzést, cégünk anyagi eszközökkel támogatja. A támogatás azért is fontos a cég számára, mert éppen az iskolarendszerű képzés jelenti a gondot a területen, ugyanis nincs megfelelő számú munkaerő a piacon, akik ilyen végzettséggel (pl. hegesztő, szerszámkészítő, mechatronikus) rendelkeznek. Cégünk eddig is szakképzési támogatást nyújtott különböző intézményeknek, villamos ipari szakközépiskoláknak, úgy mint a soproni Gábor Áron, a győri Pattantyús Ábrahám Géza Szakközépiskolának, valamint a Dunaújvárosi Főiskolának, a Pécsi Egyetemnek, a Szent István Egyetemnek, a Miskolci Egyetemnek, valamint az Óbudai Egyetemnek, összesen, 2010 évben mintegy 2,6 millió forint értékben.



## Szervezeti profil

Az OBO Bettermann vállalatcsoport teljes egészében a német Bettermann család tulajdonában áll, egyúttal az OBO Bettermann Hungary Kft. tulajdonosa 100%-ban a német anyavállalat, az OBO Bettermann GmbH & Co KG.

Az OBO tevékenységét három vállalkozás keretében végzi Magyarországon:

- A termelést az OBO Bettermann Hungary Kft. végzi.
- A kereskedelem sikerességéért az OBO Bettermann Kereskedelmi Kft. felel.
- A hazai cégcsoport harmadik tagja az OBO Bettermann Ingatlankezelő Kft.

Az OBO Bettermann Hungary Kft. nettó árbevétele 2009-ben 9,1 milliárd forint volt, 2010-ben 10,7 milliárd forint, míg az OBO Bettermann Kereskedelmi Kft. 2009-ben 1,9 milliárd forinttal, 2010-ben 1,6 milliárd forinttal számolhatott.

A cég 100%-os német tulajdonban áll és 100%-osan saját forrásból működik, banki tartozása, hitele, beszállítói lejárt követelése nincs.

A cég évente 117 millió darab terméket gyárt, mely 4800 fajta készterméket jelent, melynek 60-70%-a fém kábeltartó szerkezet.

A mérlegfőösszeg 2009-ben az OBO Bettermann Kereskedelmi Kft-nél 608 millió forint, 2010-ben 772 millió forint, az OBO Bettermann Hungary Kft-nél 2009-ben 4983 millió forint, 2010-ben 5000 millió forint volt.



## Felelősségvállalási politikánk lényege

A felelősségvállalás az OBO Bettermann Hungary Kft.-nél, mint termeléssel foglalkozó vállalatnál egyet jelent a külső, legtöbbször pénzben nem kifejezhető, értékekkel való felelős gazdálkodással. Minden termelési folyamatunkat át kell haszna az a tudatosság, hogy hosszútávon milyen következményekkel jár az adott folyamat elsősorban a természeti, illetve a szociális környezetünkre.

Az OBO Bettermann Hungary 2010. éves jelentésének lényege annak bemutatása, hogy a vállalat eddig is mindent megtett a környezetvédelmi, munka- és üzembiztonsági előírások betartása érdekében, de ezentúl a vállalatirányítás integráns része kíván lenni a fenntarthatóság elve. Ennek érdekében egy több panelből álló zöld vállaltfejlesztési programot kíván megvalósítani.

A program főbb panelelemei:

- hulladékgazdálkodás
- energiagazdálkodás
- környezeti tudatformálást segítő együttműködések vállalaton belül és kívül.

A fenntarthatósági jelentés egyik legfőbb eszköze annak, hogy a vállalat maga és annak valamennyi érintettje a jelentések során, nyomon követhesse a zöld vállalatirányítási program mérföldköveit. Ennek következtében, fenntarthatósági szempontból a környezeti értékek fenntartható módon történő felhasználása érdemel kiemelt figyelmet a jelentésben és a programban egyaránt. A környezeti értékek melletti hosszú távú elkötelezettségen túl, a cég vezetői hisznek abban, hogy csak akkor

lehet felelősen irányítani egy vállalatot, ha dolgozóikat partnerként kezelik és bevonják a megfelelő szinteken a vállalati célkitűzések megvalósításába. Ennek legfőbb eszközei a dolgozók anyagi és erkölcsi megbecsülésén túl, a különféle szociális juttatások, az oktatás-szakképzés területén találhatók.

## Érintettjeink

A jelentés elsősorban azok számára készül, akik cégünkkel gazdasági kapcsolatban vannak. Így kiemelten tekintünk hazai ügyfeleink irányába, akik elsősorban kereskedőként vagy beruházóként az építőipar szereplői. De ugyanilyen fontosnak érezzük, hogy teljesítményeinkkel tisztában legyenek beszállító partnereink is. Mivel cégünk működése jelentős hatást gyakorol a környezet, elsősorban Bugyi nagyközség lakóira és önkormányzátára, jelentésünk egyik fő célközönsége Bugyi Nagyközség Önkormányzata és valamennyi lakosa.

Anyavállalat		
Termelő cégek		Kereskedelmi cégek
Svájc	120 fő	Tengerentúl, Kelet-Európa, Nyugat-Európa, Ázsia, Afrika
Németország	1050 fő	
Olaszország	50 fő	
Magyarország	550 fő	
Brazília	70 fő	
összesen	1840 fő	360 fő
mindösszesen: 2220 fő		

## A JELENTÉS PARAMÉTEREI

### A jelentés tartalma, minősége és határai

Az OBO Bettermann Hungary Kft. fenntarthatósági jelentésének célja, hogy a cég működését illetve fejlődésének irányát úgy mutassa be, hogy annak középontjában a fenntartható gazdasági, környezeti és társadalmi hatások álljanak.

Jelentésünket olyan alapelvek mentén készítjük el, melyek együttes használata az átláthatóság elérését biztosítja.

Ilyen alapelvnek tekintjük, hogy olyan lényeges kérdéseket érintsünk, melyek az ágazatban felvetődő legfontosabb kérdéseket és várható jövőbeni kihívásokat jelentik.

Lényeges feladatnak tartjuk továbbá azt is, hogy megvizsgáljuk a cég működését azon törvények, jogszabályok, nemzetközi megállapodások szerint, melyek stratégiai jelentőséggel bírnak a szervezet és az érintett felek szempontjából.

Fontosnak tartjuk továbbá, hogy áttekintsük a fenntarthatósági hatásokat és kockázatokat, illetve a lehetőségeket.

A lényegesség tekintetében fontos kiemelni a szervezeti értékeket és politikákat, stratégiákat, műszaki irányítási rendszereket, célokat és előirányzatokat, az érintett csoportok érdekeit, elvárásait, a szervezet jelentős kockázatait, azokat a kritikus tényezőket, amelyek a szervezet sikerességének feltételei, a cég alapképességeit.

A jelentés kiemelten kezeli az érintettek (pl. vevők, alkalmazottak, beszállítók) bevonását, azok jogos érdekeit és elvárásait. A cég az érintettek iránt felelősséggel tartozik.

Az OBO Bettermann Hungary Kft. egy minden szempontból fenntartható működést szeretne megvalósítani. A jelentés bemutatja, hogy mit jelent a cég számára a fenntartható fejlődés. A cég teljesítményének bemutatása is e köré szerveződik, vagyis a működés hatásainak nagyságát és mértékét mutatja be, valamint azt, hogy mindez hogyan kapcsolódik a szervezeti stratégiához, kockázatokhoz és lehetőségekhez.

A jelentés a teljesség elve alapján készül el, tehát úgy, hogy működési határain belül minden folyamatot, valamint információt lefed, áttekinti a jelentéstételi időszak minden lényeges tevékenységét és eseményét.

A jelentés a szervezeti teljesítmény minden pozitív és negatív aspektusát is bemutatja, valamint azt, hogy a tendenciák és a teljesítmény hogyan változik pozitív vagy negatív irányba.

A fenntarthatósági jelentésünk lényege, hogy az később összehasonlítható legyen a további évek adataival.

A cégre vonatkozó információk pontosak és részletesek, annak érdekében, hogy az érintettjeink meg tudják ítélni folyamatos teljesítményünket, elsősorban évente kiadandó jelentésünk tartalma alapján.

A jelentésünk tartalma minden olyan egységet magába foglal, melynek jelentős fenntarthatósági hatása van, illetve amelyek felett jelentős befolyással rendelkezünk elsősorban gazdasági, szociális, működési szempontok alapján.

## A jelentés profilja

A mostani jelentés 2009-2010. naptári évek eredményeit kívánja bemutatni, azzal a szándékkal, hogy cégünk ezentúl minden évben közzéteszi éves jelentését. Amennyiben kérdése van a jelentéssel vagy annak tartalmával kapcsolatban környezetvédelmi szakértő munkatársaink szívesen állnak rendelkezésére a megadott elérhetőségek valamelyikén.

Tóth Katalin – környezetvédelmi megbízott

Kiss Csaba – minőségirányítási megbízott

## A jelentés kiterjedési köre

Fenntarthatósági jelentésünkben elsősorban a természeti és a szociális környezetre gyakorolt vállalati hatások vizsgálatára koncentráltunk, így jelentésünkben a környezeti és a társadalmi vizsgálati szempontok váltak hangsúlyosabbá. Azért kezeljük kiemelten ezen témákat, mivel vállalatunk, munkahely teremtési és adózási szempontból igen jelentős szociális és gazdasági hatást gyakorol Bugyi nagyközség és annak térsége közvetlen életére. Termelő tevékenységünk jelentős hatást gyakorol közvetlenül és közvetve a térség és tágabb értelemben vett környezet természeti értékeire, környezeti elemeire, így felelősséget érzünk, hogy ezen területekre gyakorolt érintettségünk ellenőrizhető, számon kérhető legyen, jelezve a fenntarthatóság melletti teljes elkötelezettségünket.

Jelentésünket mindazok számára készítettük, akik vállalatunkkal, munkavállalóként, beszállítóként, vagy vevőként közvetlen kapcsolatba kerülnek, de ajánljuk mindazok figyelmébe, akik közvetve érintettek vállalati működésünk hatásai által, így a környék lakossága, önkormányzata, vagy a gazdasági élet egyéb szereplői számára.

Jelentésünk tartalma kizárólag az OBO Bettermann vállalatcsoport magyarországi leányvállalatára az OBO Bettermann Hungary Kft.-re és annak Bugyi Nagyközség területén lévő ipari park székhelyére vonatkozik.

Az anyagban szereplő adatmérési technikák és a számítások alapját a vállalat hivatalos számviteli, könyvviteli, logisztikai és anyag-felhasználási, valamint jogszabályi előírásokból, kötelezettségvállalásokból adódó számok és adatok adják.

## Tanúsítás

Vállalatunk, hogy ezáltal is erősítse a fenntarthatóság melletti elkötelezettségét, külső tanácsadó, szakértő szervezetként a Green Door Consulting Kft. szolgáltatását veszi igénybe a fenntartható vállalatfejlesztési program megvalósításához, valamint az éves fenntarthatósági jelentések elkészítéséhez, amely figyelembe vette a Global Reporting Initiative nemzetközileg elfogadott jelentés készítési elveit. Az elkészített jelentést a nemzetközi nyilvántartásba vétel és a megfelelőség tanúsítása végett megküldjük a GRI központjába.

# IRÁNYÍTÁS ÉS KÖTELEZETTSÉGVÁLLALÁS

## Irányítás

A szervezet irányítási struktúrája lineáris, élén az ügyvezető igazgatókkal. Ez alatt a szint alatt működnek a középvezetők, vagyis a 30 költséghely vezető, alattuk pedig a dolgozók.

Gazdasági, társadalmi és környezeti teljesítményrel kapcsolatban a jogi személynek, valamint az ügyvezetőknek van közvetlen felelőssége.

Így a legfelsőbb szintű irányítók ügyvezetői szerepkörrel rendelkeznek. Javaslatok tételére az ügyvezetők felé a közvetlen felettes útján kerülhet sor. Ezen túl létezik a cégen belül egy ún. ötletbörze, papír alapon és webes felületen, melyet egy ötletbörze projektcsoporthoz kezel az engineering csoporton belül.

Az alkalmazottak tájékoztatása és véleményük kikérése az üzemi tanácson keresztül történik.

Cégünk az összeférhetlenségek elkerülése érdekében már a munkaszerződések megkötésekor kiköti, hogy amennyiben valamelyik dolgozó, alkalmazott tulajdonrészeseletet szerez, vagy befolyásra tesz szert beszállítóknál vagy versenytársaknál, úgy ahhoz a cég vezetésétől előzetes hozzájárulást kell kérnie.

Az OBO Bettermann Hungary Kft.-nél a cég gazdasági, környezeti és társadalmi kérdésekkel kapcsolatos stratégiáját meghatározó személyeknek, több nyelvet beszélő, szakirányú végzettséggel rendelkezőknek kell lenniük.

Az OBO Irányelvek című kiadványban szereplő elvek szolgálják azt a célt, hogy a vállalati munkamorál a legtokeletesebb legyen.

Az OBO Bettermann Hungary Kft. büszke arra, hogy

működése során alkalmazza az ISO 9001, ISO 14001, valamint az OHSAS 18001 irányítási rendszereket.

OBO Plusz névre keresztelt belső teljesítmény értékelési rendszert alkalmazunk annak érdekében, hogy munkatársaink teljesítményét objektív mérőszámok figyelembevételével értékelhessük.

A környezetvédelmi elővigyázatosság érdekében cégünk ügyel arra, hogy a vonatkozó előírásokat betartsa, továbbá házon belüli képzéseket szervez ennek érdekében. Riasztási és havária tervekkel rendelkezünk a jogszabályi előírásoknak megfelelően. Az ISO 14001 szerinti kockázatértékelést évente felülvizsgáljuk.

## Külső kezdeményezések iránti elkötelezettség

Az OBO Bettermann Hungary Kft. szakmai szövetségi tagja a Magyar Tűzhorganyzó Szövetségnek, Magyar Vámügyi Szövetségnek, Magyar Logisztikai, Beszerzési és Készletezési Társaságnak.

Az OBO Bettermann Kereskedelmi és Szolgáltató Kft. szövetségi tagja a Magyar Elektrotechnikai Egyesületnek (pártoló tag, szakosztályi elnök), Magyar Szabványügyi Testületnek (tag), az Elektromosipari Magánvállalkozók Országos Szövetségének (elnökségi tag), a Villamosipari Vállalkozók Egyesületének (tag), a Tűzvédelmi Szolgáltatók és Vállalkozók Szövetségének (tag), az Elektrotechnikai Tűzvédelmi Munkabizottságnak (tag).

A vállalat a hazai cégcsoport másik tagján keresztül közvetett kapcsolatban áll a KÖVET Egyesülettel, amelynek tagjai a környezet megóvásáért felelősséget érző



cégek, akik tevékenységüket is ezen szempontok szerint alakítják, alkalmazzák és terjesztik a környezettudatos vállalatirányítás eszközeit, módszereit.

## Érintettek bevonása

### Külső és belső kommunikáció

Az OBO Bettermann Hungary Kft. célja, hogy azokkal a szervezetekkel, melyekkel munkája során kapcsolatba kerül, a környékbeli önkormányzatokkal, kiemelten Bugyi Önkormányzatával, valamint a helyi közösségekkel, továbbá a vevőkkel, jó kapcsolatot tartson fenn.

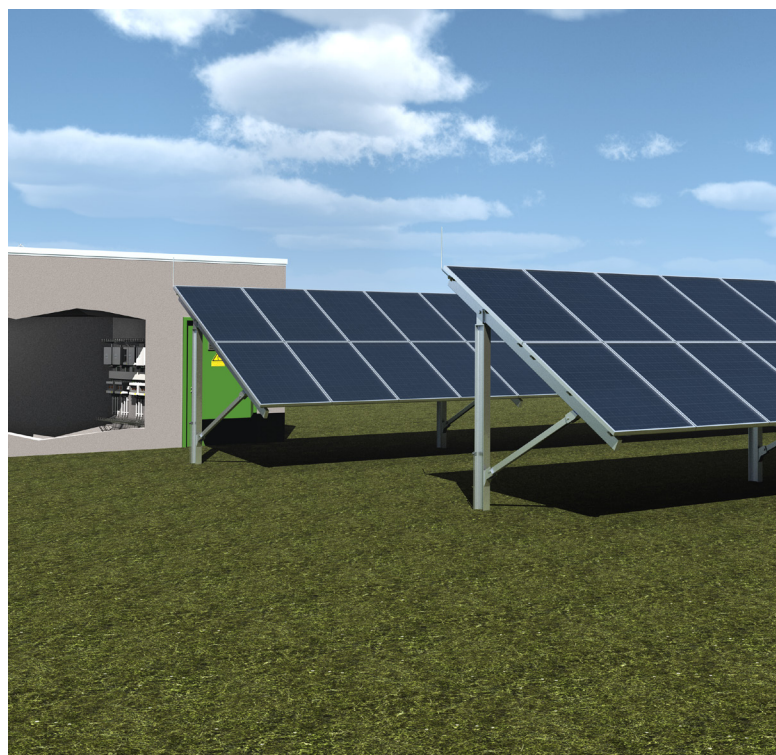
Cégünk a vevőkkel, beszállítókkal partnerként dolgozik együtt. Rendszeres partnertalálkozók szervezésével segítjük elő a kölcsönös információcserét és tájékoztatást. Ez a közös munka biztosítja mindkét oldalon a közös sikereket.

Megfelelő oktatással és továbbképzéssel segítjük elő a sokrétű tudás gyarapodását, legfőképpen a munkavédelem és az üzemi környezetvédelem területén. Felismerjük dolgozóink értékét, elismerjük és vállaljuk a szociális felelősséget. Megbecsüljük az úgynevezett „emberi tőke” értékeit. Biztosítjuk a dolgozókra szabott motivációt és kommunikációt a kitartó munkvégzéshez, amely hatékonyságnövelő programokhoz vezet. Cégünk-nél a dolgozók érdekeinek képviselője az Üzemi Tanács működik.

Az OBO jó kapcsolatot ápol a helyi önkormányzattal és ezen keresztül folyamatosan tájékoztatja a helyi közs-

séget a cég működéséről. A helyi tájékoztatás egyik hatékony formája a rendszeresen megjelenő, ingyenes, minden háztartásba eljuttatott hírújságunk, amelyből az olvasó közeli képet kaphat a vállalat működéséről, irányításáról, fejlődéséről. Kiemelten kezeljük az újságban a környezetvédelmet, a fenntartható fejlődést, mely fontosságának hangsúlyozásakor igyekszünk szólni a Bugyin élő gyermekekhez, családjaikhoz, a nálunk dolgozókhöz, civil szervezetekhez és mindenkire, akit érdekel környezete jövője.

Fontos számunkra, hogy munkavállalóink is tájékoztatást kapjanak a cég belső működéséről, jövőbeni terveiről, a fenntartható fejlődés iránti elköteleződéséről. Ezért cégünk belső újságot indított.



# GAZDASÁGI TELJESÍTMÉNY

## Gazdasági teljesítmény

Az OBO Bettermann Hungary Kft. a fenntartható fejlődés keretében természetesen az egyre jobb gazdasági teljesítmény elérésére törekszik. Álláspontunk szerint, éppen a fenntarthatóságot szem előtt tartó működésünknek és vállalatfejlesztési eltökéltségünknek köszönhetjük, hogy cégünk a válság éveiben is nyereséges tudott maradni.

Nettó árbevételünk az OBO Bettermann Hungary Kft-nél 2009-ben 9,1 milliárd forint, 2010-ben 10,7 milliárd forint volt. Az OBO Bettermann Hungary Kereskedelmi Kft. 2009-ben 1,9 milliárd forintnyi, 2010-ben 1,6 milliárd forintnyi árbevételt könyvelhetett el.

Beruházásainkhoz jelentős állami és európai uniós támogatást nyertünk el az elmúlt 10 évben, így 350 millió forintot gépberuházásokra és munkahelyteremtésre, 430 millió forintot telephelyfejlesztésre költhettünk.

Vállalatunknál az átlagos kezdő fizetés jelentősen meghaladja a 78.000,- forintos minimálbért.

A helyi beszállítók alkalmazását tekintve, arányuk kb. 15 %, a helyiek aránya a felső vezetésben pedig 66%.

Cégünk évente, mintegy 10 millió forint támogatást nyújt a helyi közösségnek, elsősorban sport, kulturális, infrastrukturális támogatások céljából.

(adatok eFt-ban)	2009	2010
Árbevétel	9.106.494	10.772.558
Keletkezett összes bevétel	9.429.403	11.062.485
Személyi jellegű ráfordítások	1.681.843	1.897.320
Adományok, támogatások	1.272	13.304
Befizetett adók, ebből:		
Társasági adó	291.483	469.648
Iparűzési adó	102.262	114.768
Szakképzési hozzájárulás	17.343	20.096
Innovációs járulék	15.339	17.215
Rehabilitációs hozzájárulás	4.116	16.204

# KÖRNYEZETI TELJESÍTMÉNY

## Anyagok

Minden technológiai folyamatból keletkező veszélyes anyagot veszélyes hulladékként kezelünk, amit engedéllyel rendelkező hulladékkezelő partnerrel szállítatunk el. Az elszállított veszélyes hulladékunk jelentős része hasznosításra kerül, kisebbik része pedig ártalmatlanításra. A keletkező veszélyes hulladékokat munkahelyi gyűjtőhelyen és veszélyes hulladék üzemi gyűjtőhelyen gyűjtjük, a hulladék kémiai hatásainak ellenálló edényzetben. Az elszállítás az üzemi gyűjtőhelyről rendszeresen megtörténik.

A veszélyes hulladék üzemi gyűjtőhelyünk a 98/2001. Korm. rendelet előírásai szerint épült 2010-ben.

A keletkező veszélyes hulladékokról nyilvántartást vezetünk. Külön nyilvántartást vezetünk a fém felületkezelési technológiából keletkező hulladékokról.

Felhasznált alapanyagok fajta szerint:

	2009	2010
Lemez (kg)	66.883	131.510
Lemez (db)	947.118	1.117.510
Szalag (kg)	4.545.161	6.746.780
Cink (kg)	851.954	1.114.273
Profil	1.855.951	2.805.182
Műanyag granulátum (kg)	221.475	290.277

A horganyzóban felhasznált horgany és az abból visszanyert másodlagos alapanyag aránya:

2009 – 36,25%

2010 – 35,58%

Az alapanyagokat tekintve az OBO Bettermann Hungary Kft. -nél csak cinkvisszanyerés történik.

Fentiekén túlmenően fontos kiemelni, hogy az újrahasználatos csomagolóanyagokat nyilvántartjuk (Euro-paletta, Gitterbox, ládák, stb.).



## Energia

Az OBO Bettermann Hungary Kft. energiaigénye elektromos áram és földgáz felhasználásából tevődik össze. Az elektromos energia 20 kV-os távvezetéken érkezik a telephely kerítéséig, majd az üzemben belül, kiépített kábelhálózaton jut el a transzformátor-állomásokhoz, innen pedig szintén kiépített kábelhálózaton a 0,4 kV-os kapcsolóterekhez. Kapcsolóberendezések segítségével történik az elektromos energia elosztása világítási célra, és a gépek, berendezések működtetése érdekében. Jelenleg a Kft. csak egy oldali betáplálással rendelkezik.

A földgáz kétoldali betáplálással érkezik a telephelyre. A Kiskunlacháza felől jövő vezetékről a fűtő berendezések ellátása biztosított, a Felsőbabád felől jövő vezeték pedig a horganyzó üzem földgázellátását biztosítja. A telephelyen az összes beépített teljesítmény: 4468 kW.

Az elmúlt két év fogyasztási adatai:

	2009	2010
Villany	3.096.037 kWh = 1.774.029 kg CO <sub>2</sub>	3.952.250 kWh = 2.264.639kg CO <sub>2</sub>
Földgáz	457.249 m <sup>3</sup> = 897.580kg CO <sub>2</sub>	589.162 m <sup>3</sup> = 1.156.525kg CO <sub>2</sub>

Célunk, hogy a közeljövőben a meleg víz igény kielégítését napkollektorok üzembeállításával oldjuk meg, ezenkívül technológiai maradékhő, valamint geotermális energiaforrás felhasználásával tervezzük kielégíteni csarnokaink és irodaépületeink fűtés és hűtés energia igényét, ezzel is csökkentve a fosszilis energiahordozóktól való függőségünket.

Az energiahatékonyság növelését kitűző programunk részeként megvalósított, A+ és B energiafogyasztási besorolású épületeinkkel megtakarított energia és CO<sub>2</sub> mennyisége:

- U épület, (A+ energiaosztály, 7645 m<sup>2</sup>)  
142Kwh/m<sup>2</sup>/a; 224 717 kg
- T épület (B energiaosztály, 3373 m<sup>2</sup>):  
19,2 Kwh/m<sup>2</sup>/a; 13 405 kg

Villamosenergia fogyasztásunk csökkentése energiahatékony berendezések beszerzésén keresztül folyamatosan valósul meg.

## Víz

A telephely ivóvízellátása közműhálózatról történik. Az ipari vizet, ami egyrészt a műanyag fröccsöntő gépek hűtését, a ponthegeesztő gépek vízigényét és a tüzhorganyzó üzem öblítővíz igényét biztosítja, 2 db mélyfúrású kútból nyerjük. Ipari vizet használunk fel továbbá a telephely zöldfelületeinek öntözésére is. A kutak rendelkeznek az illetékes Környezetvédelmi Felügyelőség vízjogi üzemeltetési engedélyével, a kitermelt vízmenyiség után rendszeresen megfizetjük a jogszabályban előírt vízkészlet járulékot.

A telephelyünkön kizárólag kommunális szennyvíz keletkezik. A keletkező szociális szennyvíz csatornahálózaton keresztül, egy telephelyi vasbeton műtárgyba kerül, ahonnan 2 db tandem üzemmódban működő átemelő szivattyú, Bugyi település közcsatorna hálózatába juttatja. A közeljövőben tervezzük a keletkező szürke-

víz újrahasznosítását és felhasználását, ill. esővíztározó létrehozását a terület öntözéséhez és a telephely mikroklímájának javításához.

Keletkezési adatok:

	2007	2008	2009
Felhasznált közműves ivóvíz (m <sup>3</sup> )	8588	6240	6807
Keletkezett szociális szennyvíz (m <sup>3</sup> )	8588	6240	6807
Kitermelt ipari víz (m <sup>3</sup> )	n.a	42143	25475

A jelentés által érintett két évben tehát az alábbi adatokat emelhetjük ki:

**2009. Ipari víz: 25.475 m<sup>3</sup>**

**Vezetékes ivóvíz: 6.807 m<sup>3</sup>**

**2010. Ipari víz: 22.484 m<sup>3</sup>**

**Vezetékes ivóvíz: 6.329 m<sup>3</sup>**

A vízkivétel által jelentősen érintett vízforrás az 50-60 méter mélyen lévő rétegvíz.

## Légnemű és cseppfolyós kibocsátások, hulladékok

Telephelyünkön 16 db pontforrás üzemel, melyek mindegyike az illetékes Felügyelőség engedélyével rendelkezik. A pontforrások kibocsátási határértékekkel rendelkeznek, ami az OBO Bettermann Hungary Kft. IPPC engedélyében került meghatározásra. A pontforrások légszennyező anyag kibocsátásának mérése a határozatban előírt gyakorisággal biztosított. Az évenkénti adatszolgáltatási kötelezettségünknek illetve nyilvántartás vezetési kötelezettségünknek eleget teszünk.

Több alkalommal voltak hatósági ellenőrző méréseink különböző pontforrásokon, az eredmények minden alkalommal megfeleltek az előírásoknak.

A pontforrásaink megnevezését, jellemzőit és a kibocsátási határértékeket a módosított IPPC engedélyünk melléklete, a tényleges kibocsátási adatokat az emisszió mérési jegyzőkönyvek tartalmazzák.

A telephelyen üzemelő valamennyi technológiában keletkezik hulladék, veszélyes és nem veszélyes egyaránt. A 164/2003. (X. 14.) Korm. rendelet alapján technológiánkénti hulladék-nyilvántartást vezetünk.

Az OBO Bettermann Hungary Kft. telephelyén keletkező valamennyi hulladék biztonságos, környezet-szennyezést kizáró módon történő gyűjtéséhez a megfelelő műszaki paraméterű – veszélyes és nem veszélyes hulladék – üzemi gyűjtőhelyek rendelkezésre állnak, azok állapota rendszeresen ellenőrzött.

## Veszélyes hulladékok

A horganyzó üzemben keletkező ún. technológiai szennyvíz (kimerült páclé, öblítővíz) engedéllyel rendelkező szakcég (KÖRTE Környezettechnika Zrt.) által kerül elszállításra. Az öblítővizet és a kimerült savas páclévet az elszállításig 25 m<sup>3</sup>-es saválló tartályokban gyűjti a vállalat. Az elszállítás közvetlenül ezekből a tartályokból történik.

Az üzem területén keletkező veszélyes hulladékok szelektív gyűjtése megoldott. A különböző fajtájú hulladékok megfelelően feliratozott fém és műanyag hordók-

ban illetve fóliaszákban kerülnek gyűjtésre, részben a veszélyes hulladék üzemi gyűjtőhelyen, részben pedig az üzemépületeken belül, közvetlenül a keletkezés helyén kialakított munkahelyi gyűjtőhelyeken.

A veszélyes hulladék üzemi gyűjtőhelyünk a 98/2001. Korm. rendelet előírásai szerint létesült. A veszélyes hulladékok gyűjtőhelyről történő elszállítása a telítődés ütemében, évente több alkalommal történik.

## Nem veszélyes termelési hulladékok

A nem veszélyes hulladékok közül a vas és acél hulladékunkat a hasznosító szervezet kérésének megfelelően – feldolgozási igénytől függően – az alábbiak szerint válogatják szét:

- gyártásközi lemez hulladék (ötvetlen illetve felületkezelt lemez hulladék)
- vegyes, ollózandó hulladék (kizárólag a horganyzási kampót tartalmazza)
- vegyes lemez hulladék (pántoló szalag, horganyzás utáni selejt, egyéb TMK hulladék, fémforgács)

Valamennyi hasznosításra átadott fémhulladék (vas és acél, rézforgács, alumínium) gyűjtése különböző térfogatú fémkonténerben történik, melyek elhelyezésére kijelölt hely áll rendelkezésre.

Ezen hulladékok az adott gyűjtőkonténer telítődésének ütemében, hetente több alkalommal elszállításra kerülnek a hasznosító szervezet által.

A hasznosítható papír, kartonhulladék és a műanyag fóliahulladék költséghelyenként szelektíven történik, fémkon-

ténerben illetve rácsos boxban. Az edényeket a telítődés ütemében a telephelyen belül elhelyezett kézi tömörítő konténerhez szállítják, ahol megtörténik a papír és fólia hulladék szétválogatása, tömörítése és lepántolása.

Az irodákban és a mosdókban keletkező papírhulladékot és kéztörölő papírt, valamint a pillepalackokat szintén szelektíven gyűjti a vállalat.

A települési szilárd hulladék (kommunális) gyűjtése termelési részlegenként 120 literes műanyag edényzetben, „kukában” történik. A részlegeken megtelt edények ürítésére a telephelyen belül 1,1 m<sup>3</sup>-es billenő fedeles műanyag konténer áll rendelkezésre, amelyeket az A.S.A Magyarország Kft. heti rendszerességgel ürít.

A PVC és PA műanyag hulladékot értékesítjük, az ezen felüli műanyag hulladék – termelési selejt és angusz – gyűjtésére a telephelyen 2 db 1,1 m<sup>3</sup>-es konténer áll rendelkezésre. Ezt a hulladékot – hasznosító partner hiányában – kommunális hulladékként szintén az A.S.A. Magyarország Kft. szállítja el hetente.

## Tűzhorganyzási technológia

A horganyzó üzemben keletkező savas jellegű veszélyes hulladékot egy 25m<sup>3</sup>-es saválló műanyag tartályban gyűjtik a telephelyen. A horganyzókad burkolata alól elszívott poros levegő megtisztítása során keletkező veszélyes hulladékot big-bag zsákban, a horganyalakot fémkonténerben, a keményhorganyt raklapon, a horganyzó üzemépületén belül, munkahelyi gyűjtőhelyen gyűjtjük.

Valamennyi hulladékunk elszállítása engedéllyel rendelkező hulladékkezelő által, szerződés alapján történik.

Az OBO Bettermann Hungary Kft. hulladékkezelési tevékenységet – a hulladékok telephelyen belüli gyűjtését leszámítva – jelenleg nem végez. A Kft. hulladékgazdálkodási tevékenysége kizárólag a veszélyes és nem veszélyes hulladékok környezetszennyezést kizáró módon történő szelektív gyűjtésére és az engedéllyel rendelkező hulladékkezelőknek történő átadására korlátozódik.

Vállalatunk a Környezetvédelmi Felügyelőség által jóváhagyott hulladékgazdálkodási tervvel rendelkezik.

2006-ban üzembe helyeztünk egy cinkvisszanyerő berendezést, melynek segítségével a korábban értékesített és a telephelyről maradéktalanul elszállított kb. 80%-nyi visszanyerhető cinket tartalmazó hulladékból cégünk visszanyeri a cinket, majd ezt követően azt a technológiába visszaforgatja. A visszanyerést követően visszamaradt hulladék továbbra is tartalmaz még kb. 5-10 %-nyi visszanyerhető cinket, így azt hasznosításra értékesítjük.

Fentiekben túlmenően a cég hulladékkezelésével kapcsolatban az alábbi adatok emelendők ki:

Szemétszállítás, ártalmatlanítás	2009 (adatok eFt-ban)	2010 (adatok eFt-ban)
	62.952	<b>57.733</b>

## A jogszabályoknak való megfelelés

Büszkék vagyunk arra, hogy a törvények és jogszabályok be nem tartásából adódó jelentősebb bírság vagy nem pénzügyi szankciók cégünkkel szemben nem voltak.

## Szállítás

*„A folyamatok kimenetének minősége a bemenetek minőségével kezdődik.”*

Az alapanyagok és félkész termékek túlnyomó többsége, körülbelül 65%, (hasított szalagok, lemezek, különböző profilok, műanyag granulátumok) az anyavállalaton keresztül kerülnek beszerzésre.

Az OBO Bettermann Hungary Kft. előírja beszállítóinak, hogy termékeik és szolgáltatásaik feleljenek meg a hazai és nemzetközi környezetvédelmi és egészségvédelmi előírásoknak. Ezen kívül a telephelyünkön munkásokat végző partnereket szerződésben kötelezzük a környezetvédelmi előírások betartására. A cég különös hangsúlyt fektet arra, hogy a szállítás során a határidőket mindig tartsák, a mennyiség szerinti egyezést/eltérést figyelemmel kísérik, a csomagolási előírásokat betartsák.

A termékek és más, a szervezet tevékenységéhez kapcsolódó áruk és anyagok, valamint a munkaerő szállítása hagyományos módon történik, így a környezetre gyakorolt hatás, az ezzel járó közlekedésből adódik.

Környezeti szempontból kiemelő újítás a cégnél, hogy a telephelyen belüli személyi közlekedést a cég tulajdonában és tárolójában lévő kerékpárokkal oldják meg, így csökkentve a közlekedés és szállítás okozta környezetre gyakorolt káros hatásokat.

A kezelt árutömeg nagysága 2009. évben meghaladta a 23 918 tonnát, ebből a bejövő árutömeg 11 845 tonnát tett ki.

2010. évben a válságból való kilábalás jeleként már



összesen 31 771 tonna árut kezeltünk, ami 1 425 komplett 24 tonnás rakománynak felelt meg. A közúti fuvarozás alternatívjaként a késztermékek 5%-át vasúti, ún. intermodális fuvarozási módon juttattuk el a központi raktárunkba.

## Áldozunk a környezetünk megóvására

Környezetvédelmi célú és energiahatékonyságot növelő beruházásainkra jelentős anyagi forrásokat kötöttünk le, az alábbi nagyságrendekben:

- veszélyes hulladék üzemi gyűjtőhely korszerűsítésére 50 M Ft,
- szelektív hulladékgyűjtés továbbfejlesztése 3 M Ft,
- az új üzemcsamok hőcserélős fűtésrendszerére 100 M Ft,
- területen belüli csapadékvíz szikkasztó rendszerre 50 M Ft,
- környezettudatosságot erősítő kiadvány 1 M Ft.

## Átfogó adatok

A következő környezetvédelemmel kapcsolatos feladatokat látjuk el:

- Jogszabályokban előírt környezetvédelmi mérések megszervezése, kapcsolattartás a szakértő cégekkel, kivitelezőkkel
- Közreműködés különböző engedélyezési eljárások környezetvédelmet érintő feladataiban
- A környezetvédelmi jogszabályokban előírt nyilvántartások vezetése
- A telephelyen keletkező hulladékokkal és technológiákban kibocsátott légszennyező anyagokkal kapcsolatos adatszolgáltatások elkészítése és megküldése az illetékes hatóságoknak
- A vállalat belső környezetvédelmi szabályzatainak kialakítása, bevezetése és fenntartása a hatályos jogszabályi előírások figyelembevételével
- Hulladékgazdálkodási tervének elkészítése és két-évenkénti felülvizsgálata
- A hasznosítást koordináló szervezetekkel történő kapcsolattartás, részükre a szükséges adatok összegyűjtése, adatszolgáltatások teljesítése
- A környezetvédelmi termékdíjjal kapcsolatos ügyek intézése
- A vállalat dolgozóinak környezeti tudatformálása, oktatása
- Elősegítjük a térség fenntartható vállalatirányítási kultúrájának fejlesztését
- Felelősséget érezve mindent megteszünk azért, hogy ipari parkunk területén - vállalati tevékeny-



ségünket megelőzően - a korábbi tulajdonosok működéséből származó esetleges szennyezéseket a hatóságokkal együttműködve feltárjuk.

A cégnél önálló személy foglalkozik a jelentkező környezetvédelmi problémák feltárásával és megoldásával, a napi, havi és éves szinten jelentkező feladatok elvégzésével, valamint az elvégzendő feladatok koordinálásával. Emellett természetesen minden egyes dolgozónak kötelessége, hogy tevékenységével hozzájáruljon a vállalat környezetvédelmi célkitűzéseinek megvalósításához.

## Biodiverzitás

A cég telephelye Bugyi közigazgatási területén (01601/9 hrsz.), a községtől ÉK-i irányban, a külterületen lévő Ipari Parkban található. Az Ipari Parkot erdősáv veszi körül, melynek szélessége az alábbi:

Délkeleti irányban	230 m
Északkeleti irányban	160 m
Délnyugati irányban	150 m
Észak-északnyugati irányban	910-930 m

A legközelebbi lakóépületek a telephelytől déli irányban mintegy 500 méterre és nyugatra szintén kb. 500 méterre találhatóak.

A telephelytől délkeletre honvédségi terület, északkeletre, északnyugatra és délnyugatra pedig a Pilisi Parkerdő Zrt. területei helyezkednek el. Északkeleti irányban a telephelytől kb. 1,2 km-re a Harmincas-csatorna (belvíz

levezető csatorna), délnyugati irányban kb. 1,5 km-re a Bugyi XXIV. sz. csatorna húzódik. A telephelytől északkeleti irányban kb. 3,5 km-re a Duna-Tisza csatorna, északkeleti irányban kb. 1 km-re a Harmincas csatorna mentén művelés alatt álló kavicsbánya és bányató található.

A település területének felszínén a futóhomok és homok, illetve a tőzecsár és löszös üledék váltogatja egymást. A község határa és speciális mikroklímája – a szikesek és a vízjárta laposok kivételével – jó lehetőséget teremt a szántóföldi gazdálkodáshoz, főleg a zöldségtermesztéshez. Így Bugyi Nagyközség fontos szerepet játszik a főváros élelmiszerellátásában. Az ürbői határ délnyugati sávja Közép-Európa második legnagyobb pusztája, a Kiskunsági Nemzeti Park madárelődjéről ismert szikes pusztájába illeszkedik, melynek fő ritkasága a legnagyobb testű európai madár, a túzok. A puszta, falu felőli részén fekszik az a 9,4 hektáros védett terület, ahol az egykori láprét legszebb növénye, a törpe vagy apró nőszirm nyílik.



A telephely hatásterülete az alábbiak szerint határozható meg:

Levegővédelmi szempontból:

- Szén-monoxidra vonatkozóan: A telephely centrálisától számított 290 m sugarú kör.
- Nitrogén-oxidokra vonatkozóan: A telephely centrálisától számított 300 m sugarú kör.
- Sósavra vonatkozóan: A telephely centrálisától számított 170 m sugarú kör.
- Zajkibocsátás szempontjából: Közvetlen hatásterület a telephely határától 100 m távolságban jelölhető meg.



A közvetett hatásterület a szállítási útvonal (01603 hrsz-ú út és az 52104 Ócsa-Bugyi összekötő út). A ki- és beszállásból származó zaj azonban nem okoz jelentősebb zajterhelés növekedést.

A telephelynek az élőhelyekre gyakorolt hatása nem jelentős, azt leginkább a szállításból, közlekedésből származó hatások teszik ki.



# TÁRSADALMI TELJESÍTMÉNY

## A partnerség ereje

Cégünk a társadalmi felelősségvállalás jegyében biztonságos, modern, energiatakarékosan előállított és környezetkímélő termékeket gyárt és értékesít.

Ezeket a termékeket az elérhető legjobb technológiák felhasználásával, környezetbarát módon, állítjuk elő, de gondolunk erre a felhasználás és a későbbi hasznosíthatóság során is.

Az OBO Bettermann Hungary Kft. betartja az érvényes és hatályos jogszabályi előírásokat és eleget tesz az egyéb, vállalati működésre vonatkozó követelményeknek. A kötelező jogszabályok betartásával és önkéntes vállalásokkal fokozzuk a biztonságot és alkalmazzuk azt a gyártás és kereskedelem területén is.

Vevőinkkel és beszállítóinkkal partnerként dolgozunk együtt.

## Munkaügyi gyakorlat és tisztességes munkakörülmények

Az OBO Bettermann Hungary Kft. mindent megtesz azért, hogy dolgozói a legmagasabb teljesítményszintet érhessék el. Elősegítjük tudásuk, kreativitásuk és kezdeményezőképességük fejlesztését. Megbecsülés, korrektség, tolerancia és nyitottság az, ami a vállalat vezetésének, dolgozóival való kapcsolatának középpontjában áll. A csapatmunka és az egyén felelőssége nálunk kölcsönösen fontos szerepet kap.

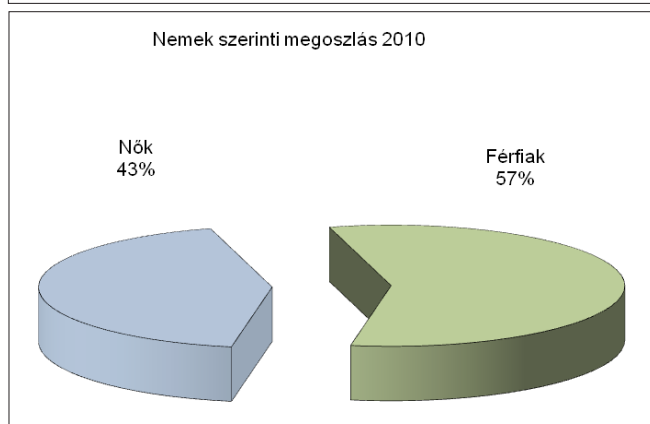
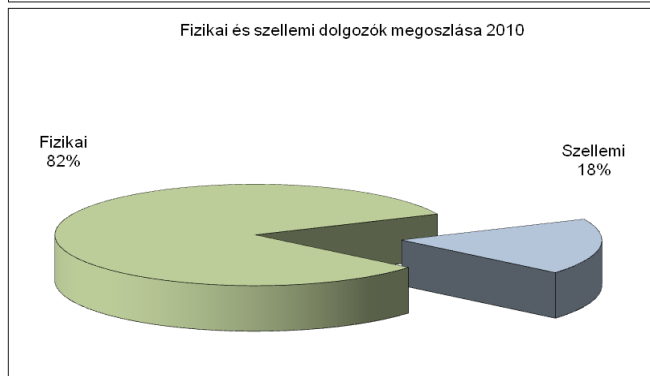
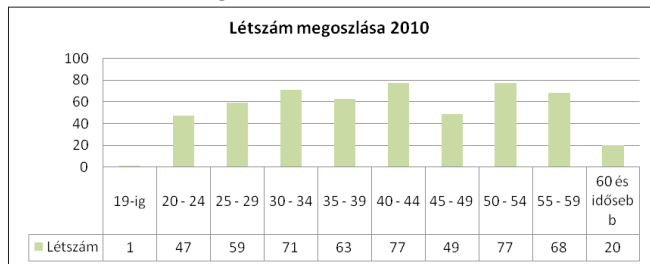
Az emberi erőforrások fejlesztése, fenntartása egy szakadatlan, de dinamikusan változó folyamat. Ahhoz, hogy a folyamat a szervezeten belül egységesen, a vállalati hierarchia minden szintjén érvényesüljön, a szervezet egészére érvényes humánpolitikai irányelvek kidolgozására, rögzítésére és betartására van szükség.

Vállalatunk az elmúlt években felismerve a képzés fontosságát és szükségességét, sokat fordított a dolgozók szakmai képzésére.

Cégünk fő profilja a termelés, amely folyamatosan változik a termékek és technológiák tekintetében, ami magával vonja a munkavállalók ki- és továbbképzését. A jövőben is szeretnénk vezetői tréningekkel kibővíteni ezt az irányt. Ennek szükségességét indokolja, hogy a szervezeti struktúrában létrejött a költséghely-vezetők részvételével egy középvezetői szint, amelyet képezni szeretnénk, hogy célorientáltan, sikeresen, önállóan és demokratikusan irányítsanak minden rájuk bízott területet.

A képzések megvalósításához képzési tervet készítünk és a képzési költségeket részben pályázati úton kívánjuk fedezni. A jól képzett és sikeres dolgozókat szeretnénk megtartani, ennek érdekében minden évben kétszer felmérjük a munkatársak elégedettségét. Megkérdezzük őket a munkakörülményeikről, a közvetlen kollegák és felettessel való kapcsolataikról, a természetbeni juttatásokról, képzési és fejlődési lehetőségeikről. Ezt a felmérést a jövőben is végezni fogjuk, azért, hogy visszacsatolást kapjunk a változtatásokról vagy éppen az új dolgok bevezetéséről. Ezzel kapcsolatosan a jövőbeni cél az, hogy a hatékonyságot, vagyis a kitöltött kérdőívek számát növeljük.

Ahhoz, hogy dolgozóink elégedettek legyenek és büszkék arra, hogy nálunk dolgoznak, célunk az anyagi és nem anyagi ösztönzési rendszer továbbfejlesztése. Ezen a területen már működik az alpbéren felül a teljesítménybérezés, a teljesítményértékelésen alapuló év végi jutalmazási rendszer, a havi egészségpénztári munkáltatói befizetés, a havi étkezési utalvány, az őszi beiskolázási támogatás.



A már jól bevált családi hangulatot tükröző nem anyagi ösztönzők:

- karácsonyi ünnepség a dolgozók részére,
- nyári családi nap,
- évente többszöri kirándulás,
- dolgozók ingyenes szállítása,
- a vezetők részére rendezett outdoor tréning,
- évente ingyenes egészségügyi szűrővizsgálat lehetősége,
- „Fit mit OBO” egészségmegőrző program

Újabb ösztönzők bevezetését tervezzük, amelyek segítségével fokozottan motiválni tudjuk munkatársainkat, mellyel így közös sikereket érhetünk el a mindennapokban.

Nagyon fontosnak tarjuk a szervezeten belüli sikeres kommunikációt és a hatékony információáramlást. A jó szervezeti kommunikáció hozzájárul a stratégia megvalósítását lehetővé tevő társasági kultúra kialakításához.

A dolgozói struktúrát tekintve jelenlegi létszámunk közel 500 fő, mellyel a térség egyik legnagyobb munkaadójává váltunk.

A dolgozókra, a dolgozói struktúrára vonatkozóan az alábbi adatok emelendők ki:

	2009	2010
Éves átlagos létszám	463	496

	2009	2010
Átlagos szellemi létszám	92	94
Átlagos fizikai létszám	371	402

Az arányok jól mutatják, hogy egy tipikus termelő vállalatról van szó, ahol a dolgozóknak csak ¼ része szellemi foglalkozású, a ¾ része fizikai.

Meglepően kicsi az eltérés a nemek létszáma között, ami annak köszönhető, hogy a termelésben sok az olyan összeszerelési munka, ahol apró, finom női kezekre van szükség, továbbá az adminisztratív területeken is nagyobb számban foglalkoztatunk hölgyeket, mint férfiakat.

Az utóbbi években jól megfigyelhető a betegnapok számának csökkenése a vállalat egészére nézve, de főképp a termelésben dolgozó fizikai állománynál.

Az üzemi balesetekből adódó keresőképzetlenség aránya a vizsgált időszakban nem változott.

	2009	2010
Munkabalesetek száma	10	11
Halállal végződő és súlyos balesetek száma	0	0
Hiányzások aránya	4,0%	3,1%

A balesetek nagy része vágásos sérülés a kézfejen illetve ujjakon, rándulásos balesetek, zúzódások. Ezek általában emberi figyelmetlenségből vagy az előírások be nem tartása miatt adódtak. A fenti két évben történt balesetek közül egy alkalommal kellett mentőt hívni.

Az elmúlt három évben igyekeztünk redukálni a ki- és belépők számát, de sajnos a helyi adottságok és a mezőgazdasági idénymunka miatt igen nehéz alacsony szinten tartani a fluktuációt.

Az utóbbi éveket figyelembe véve elmondhatjuk, hogy a bérköltségek folyamatosan nőttek. Ez köszönhető a

létszám folyamatos növekedésének, az inflációt követő fizetésemelésnek, a három műszakos munkarend után járó pótlékoknak, az utazási költségtérítésnek és a megnövekedett túlóraszámoknak.

Az anyavállalathoz hasonlóan mi is bevezettük a LOGA elnevezésű szoftvert, a munkaügyi terület fejlesztésének céljából. Az új rendszert 2005 januárjától használjuk. A program nagy előnye, hogy nem csak a dolgozók adatait tartja nyilván, hanem könnyen és gyorsan elkészíthetők vele a havi, éves statisztikák is, de egyedi lekérdezéseket is készíthetünk vele. A program kiegészítője a karriertervező és a képzési modul. Ezek bevezetését tervezzük.

A képzési igények felmérése a középvezetők segítségével és a teljesítményértékelések alapján történik. A törvényi lehetőségeket kihasználva igyekszünk minél többet fordítani a dolgozók képzésére, abból a pénzből, amit kötelezően be kell fizetni szakképzési hozzájárulásként. Az elmúlt évek során egyre többet költöttünk a dolgozók szakmai fejlesztésére, mivel a gyorsan változó világban naprakész ismeretek hiányában nem lehet sikeres sem a munkavállaló, sem a munkáltató.

Teljesítményértékelést évente kétszer végzünk, aminek több célja is van. Egyrészt a képzési tervek felállítása, másrészt a visszacsatolás a dolgozók részére, munkájuk értékelése, harmadrészt pedig ez alapján valamiféle motivációs rendszer kialakítása.

Fontosnak tartjuk a dolgozók folyamatos motiválását, amit igyekszünk nem csak pénzbeli juttatásokkal megoldani, hanem a már fent említett természetbeni juttatásokkal és egyéb programok szervezésével.

	2009 (adatok eFt-ban)	2010 (adatok eFt-ban)
Személyi jellegű ráfordítások	1.681.843	1.841.243

Az OBO Bettermann Hungary Kft-nél 2002 óta működik hatékonyan az Üzemi Tanács, amely igyekszik a legjobb tudása szerint képviselni a dolgozók érdekeit.

A magyar jogszabályok szerint minden 50 főnél nagyobb létszámú munkahelyen kötelező az üzemi tanács létrehozása. Az üzemi tanács tagjainak száma az átlagos állományi létszám függvénye, a mi esetünkben ez 7 fő. A tagokat titkos szavazással a dolgozók maguk választják, ennek lebonyolításához egy bizottságot kell létrehozni. Az üzemi tanácsot 3 évente kell újrapasztani. Az elnököt a tagok maguk választják szavazás útján.

Az Üzemi Tanácsnak bizonyos kérdésekben véleményezési joga van, mielőtt a munkáltató döntést hozna az adott témában. Vannak olyan területek, amelyekről a munkáltató köteles tájékoztatni az Üzemi Tanácsot. Ebben az esetben viszont nincs véleményezési joga a tanácsnak.

Úgy gondoljuk, hogy pozitív gazdasági teljesítményünkben jelentős részt vállalt a fiatalos lendület és a kitartó munkabírási, amely talán annak is köszönhető, hogy a felső irányító testület tagjai a fiatalabb, 40 év alatti korosztályhoz tartoznak.

Cégünk bérpolitikájában nincs helye a férfiak és nők bérjellegű juttatásai és a fizetései közötti megkülönböztetésének, így az azonos beosztásban dolgozó nők és férfiak bérezésében semmilyen különbség nincs.

„Goldfish” névre keresztelt karrierfejlesztő programunk segíti, hogy vállalaton belül megtaláljuk és fejleszünk vezetőinket.

## Társadalom

Cégünk kiemelt felelősséget érez a szűk társadalmi környezet, így elsősorban Bugyi Nagyközség gazdasági stabilitása, az itt élő lakosság biztonságának növelése iránt. Ennek érdekében az Önkormányzattal való szoros együttműködésünk mellett folyamatosan tájékoztatjuk a helyi közösséget, lakosságot működésünkről, terveinkről. Az OBO számít a helyi társadalomra, és alapvetően helyi munkaerőt alkalmaz.

Az OBO igyekszik olyan feltételeket és belső szabályzatot teremteni, amely lehetővé teszi a korrupció megelőzését. Ez irányú igyekezetünket eddig siker koronázta.

Versenyellenes viselkedéssel, tröszt- és monopóliumellenes rendelkezések megszegésével kapcsolatos jogi eljárások nem történtek.

Társadalmi együttműködés terén, célunk létrehozni egy térségi Fenntartható Vállalatfejlesztési Chartát a környező önkormányzatok, oktatási intézmények bevonásával, annak érdekében hogy a környék gazdasági szereplői egységesen kötelezzék el magukat ezen értékek tisztelete és fejlesztése iránt.

## A minőség nálunk tradíció

Az elektromos installációk területén, mint rendszergyártók, jelentős összegeket fektetünk az igényes technikába és magas minőségű termékeinkbe. Termékmenedzsereink gondoskodnak az időszerű programokról ügyelve a felhasználóbarát tervezésre.

## TERMÉKFELELŐSSÉG

A gyártás és a felhasználás során is figyelembe vesszük a felhasznált erőforrások kímélését és a környezet megóvását.

Az OBO Bettermann csoport 100 éves független magánvállalkozásként kiemelkedő piaci pozíciót ért el, melyet folyamatosan tovább épít. A vállalati kultúra szerves része a minőségpolitika, ami a vállalati célok alapját képezi. Ezek összhangban állnak az OBO Bettermann Hungary Kft. többi irányelvével, céljaival.

A minőség a vállalati politikában irányadó tájékoztatásul szolgál és minden dolgozó számára kötelező ezt figyelembe venni a piac követelményeire, a vevőkre, a törvényekre, rendeletekre és normákra vonatkozóan.

Minden szükséges intézkedést bevezetünk és fenntartunk, amelyek a napi tevékenység során alkalmasak a megállapított célok és előírások eléréséhez. Az OBO 1994 óta egy írásban rögzített, tanúsított minőségügyi rendszerrel rendelkezik. A 2003-ban átdolgozott rendszer a vállalati teljesítmény aktív támogatója és előmozdítója, amelynek aktuális állapota rendszeresen felülvizsgált.

Sarokpillérek a minőségpolitikához:

- vevőink abszolút megelégedésére törekvés
- saját hibáink és kockázataink minimalizálása
- környezet és az erőforrások megóvása
- dolgozóink minőség-, biztonság- és környezetvédelem-központú gondolkodásának folyamatos fejlesztése
- folyamatos és következetes javítás minden szinten
- tartós termékek stratégiája

A minőség a vállalati politikánk és a piaci politikánk alapja.

Az Ackermann és Dahl termékpalettájával együtt

az OBO Bettermann Hungary Kft. több mint 30.000 terméket állít elő. Ezen termékek előállításához az elektromos szakterületen a minőségi munkát követeli meg világszerte. Az OBO megjelölés képviseli a piacon a saját fejlesztésű és saját gyártású, minőségi termékeinket.

Termékeink biztonsága milliószorosan igazolt és garantált. Ennek igazolása a megannyi védjegy és tanúsítvány, amelyek jelölései megtalálhatóak termékeinken. A minőséget, amiben a vevő megbízhat a DIN EN ISO 9001:2000 tanúsítványunk is bizonyítja.

A környezetet megóvó gyártási folyamatok éppúgy központi vállalati cél, mint az olyan folyamatok és megoldások, amelyek egy termék későbbi fejlesztése esetén tekintetbe veszik a megsemmisítésre vonatkozó környezetvédelmi előírásokat.

A minőségirányítási rendszerünk a németországi VDE általi tanúsítással illetve a hegesztőüzemünk a hannoveri SLV felülvizsgálattal rendelkezik.

Az OBO Bettermann Hungary Kft. a meglévő ISO 9001:2000 tanúsítása mellé 2007-ben megszerezte az:

- ISO 14001: 2005 és az
- OHSAS 18001:1999 tanúsításokat, valamint 2008-ban a hegesztőüzemre vonatkozó
- DIN EN ISO 3834-2 és DIN 18800-7 tanúsításokat.

Vállalatcsoportunk nagy számú fejlesztési szabadalommal rendelkezik, kiemelésre méltó a magyar kollégák fejlesztői munkája.

Az OBO Bettermann Hungary Kft. termékek elismertségét az INDUSTRIA 2001 nagydíj is fémjelzi, amellyel az OBO QUICK-PIPE (nyitható fedelű védőcső) és az MC 50 B ill. MC 125-B/NPE villámáram és túlfeszültség

levezetőket tüntették ki.

Az általunk gyártott külső- és belső villámvédelmi rendszerek valamennyi terméke megfelel a vonatkozó szabványok előírásainak és a Mendenben működő Blitzschutz- & EMV- Technologiezentrum (BET) laboratóriumában is bevizsgálásra kerülnek. A termékek megfelelőségét a nemzetközi vizsgáló intézetek tanúsítványain túl a BET tanúsítványok és a feltüntetett BET minősítő jegyek is bizonyítják.

Az anyavállalat belső intranetén keresztül a dolgozók számára elérhetőek a legfontosabb szabványok és előírások, valamint az OBO Bettermann Hungary Kft. összes termék és rendszer-tanúsítványa. A magyarországi telephelyen a Kema-Keur felkérésére az osztrák elektrotechnikai szövetség (ÖVE) végez évenkénti felülvizsgálatokat bizonyos gyártmánycsoportoknál.

A magyarországi telephely folyamatos fejlődésének része az irányítási rendszerünk továbbfejlesztése, ezért célunk a folyamatok állandó javítása az alábbi kiemelt területeken:

- Sikeres tanúsítások megújítása
- Hulladékgazdálkodási rendszer javítása
- Munkavédelmi irányítási rendszer fejlesztése.



## CÉLJAINK

Az OBO Bettermann Hungary Kft. azon cégek közé tartozik, melyek felismerték a társadalommal szembeni felelősségüket. Ennek tudatában cégünk további céljai is csak ezzel összhangban valósíthatóak meg.

Cégünk elkötelezett a továbbiakban – ahogyan lehetőségeihez képest eddig is tette – magyarországi telephelyét úgy üzemeltetni, hogy az megfeleljen a fenntartható fejlődés követelményeinek.

Arra törekszünk, hogy cégünk minta legyen más cégek számára a társadalmi felelősségvállalás, a gazdasági, környezeti teljesítmény tekintetében.

Fentiek alapján célul tűztük ki magunk elé az energiaszükségletünk egy részét megújuló energiából fedezni, a szelektív hulladékgyűjtés, valamint a veszélyes hulladék kezelése tekintetében az elérhető legjobb megoldást, a telephelyen belüli és telephelyen kívüli közlekedés tekintetében környezetbarát megoldást választani, kibocsátásainkat minimálisra csökkenteni.

Célunk továbbá dolgozóink folyamatos továbbképzése, valamint egy olyan, már nagyrészt megvalósult „emberbarát” munkahely megteremtése, ahol felelősséget vállalunk alkalmazottainkért, ahol az emberi jogokat tiszteletben tartjuk, ahol tisztességes munkakörülmények várják a dolgozókat.

Nem utolsósorban célunk a gazdasági fejlődés, természetesen fenntartható módon.



## FÜGGELÉKEK

VESZÉLYES HULLADÉKOK		Keletkezett mennyiség – 2008 kg-ban	Keletkezett mennyiség – 2009 kg-ban	Keletkezett mennyiség – 2010 kg-ban
Szennyezett petróleum	07 01 04*	192	1097	0
Vizes anyalug	07 06 01*	0	0	1479
Beszáradt festék, festékmaradék	08 01 11*	326	141	136
Szennyezett higító	08 01 11*	20	0	0
Festékes henger, ecset	08 01 17*	14	10	20
Hulladékká vált toner	08 03 17*	25	53	101
Savas páclé	11 01 05*	-	244197	322283
Savas öblítővíz	11 01 11*	-	244605	318784
Zsírtalanítási iszap	11 01 13*	732	1043	0
Horgannyal szennyezett mészhidrát	11 05 03*	4844	2457	3921
Flux iszap	11 05 04*	4972	2336	18093
Ioncserélő gyanta	110116*	44	60	22
Hűtő-kenő emulzió	12 01 09*	100	6	181
Használt kenőzsír	12 01 12*	10	1	0
Hegesztési hulladék	12 01 13	164	0	201
Vizes mosófolyadék	12 03 01*	50	20	436
Hidraulikaolaj	13 01 10*	1724	1634	1420
Kenőolaj	13 02 08*	571	901	206,5
Olajos iszap	13 05 02*	500	2265	2728
Olajos víz	13 05 08*	-	21620	21640
Brigéciolos víz, olajos emulzió	13 08 02*	6920	5077	810
Olajleválasztásból származó savas olaj	13 08 99*	354	202	374
Veszélyes anyaggal szennyezett göngyöleg	15 01 10*	1576	593	822,5
Olajos, festékes, lakkos fém göngyöleg	15 01 10*	0	0	0
Olajos műanyag	15 01 10*	0	0	0
Festékes, lakkos, zsírtalanító műanyag göngyöleg	15 01 10*	0	0	0
Kiürült hajtógázpalack	15 01 11*	103	102	202
Veszélyes anyaggal szennyezett rongy, kesztyű	15 02 02*	9258	7546	12232,5
Hígító rongy	15 02 02*	0	0	0
Olajos felítató (fűrészpor)	15 02 02*	11101	8411	9136
Szennyezett szűrőbetét	15 02 02*	92	263	401
Horgannyal szennyezett szűrőbetét	15 02 02*	88	241	88
Olajszűrő	16 01 07*	81	87	67
Selejt akkumulátor	16 06 01*	451	130	69
Savas hűtővíz	20 01 14*	1097	1138	2364
Elektronikai hulladék	20 01 35*	3550	1030	663
Hulladékká vált fénycső	20 21 21*	65	73	68
Veszélyes anyagokat tartalmazó ragasztó	20 01 27*	41	41	377

## LEVEGŐ TERHELÉSI ADATOK – 2010


				január február	március április május június	július augusztus	szeptem- ber október november	december	összesen
Pontforrás száma	Berende- zés üzem- ideje (h)	Tömeg- áram	Kibocsá- tott sz.a	Kibocsátott sz.a (kg)					
	2010	kg/h							
P1	315	0.004	NO	1,197	0,461	0,014	0,636	0,653	2,961
P2	315	0.007	NO	2,079	0,801	0,024	1,105	1,134	5,143
P3	315	0.007	NO	2,079	0,801	0,024	1,105	1,134	5,143
P4	315	0.007	NO	2,079	0,801	0,024	1,105	1,134	5,143
P5	315	0.004	NO	1,323	0,510	0,015	0,703	0,722	3,273
P6	315	0.006	NO	1,859	0,716	0,021	0,988	1,014	4,598
P7	315	0.006	NO	1,859	0,716	0,021	0,988	1,014	4,598
P8	667	0.007	NO	4,936	3,144	0,506	3,295	2,378	14,259
P22	328	0.12	NO	39,36	70,68	40,819	69,335	66,924	287,118
P23	328	0.001	NO	0,426	0,766	0,442	0,751	0,725	3,110
P24	328	0.007	NO	2,132	3,829	2,21	3,756	3,625	15,551
P28	700.11	0.008	NO	5,671	6,561	4,841	11,366	1,423	29,862
P29	876.37	0.001	NO	1,052	2,588	1,778	2,459	0,403	8,281
									<b>389,041 kg</b>
P25	717	0.017	szilárd a.	12,189	28,577	18,088	27,863	7,65	94,367
P26	110.5	0.001	szilárd a.	0,122	0,109	0,122	0,004	0,018	0,374
P27	281	0.001	szilárd a.	0,281	0,543	0,369	0,582	0,105	1,88
P28	700.11	0.001	szilárd a.	0,427	0,494	0,365	0,856	0,105	2,246
P29	876.37	0.005	szilárd a.	4,207	10,353	7,113	9,836	1,613	33,122
									<b>131,989 kg</b>

INDIKÁTOROK			Indikátor szám	Oldal-szám	Indikátor típusa
	Stratégia és analízis	Vezetői köszöntő	1.1	5.	
		Hatások, kockázatok és lehetőségek	1.2	4, 5, 11.	
	Szervezeti profil	Szervezet neve	2.1	1, 12,	
		Elsődleges márkák, termékek, és/vagy szolgáltatások	2.2	8.	
		Működési szervezet	2.3	12.	
		Szervezet központjának helyszíne	2.4	12.	
		Vállalat működési helyszínei	2.5	12.	
		Tulajdon természete és jogi formája	2.6	12.	
		Kiszolgált piacok	2.7	12.	
		Jelentéstevő szervezet mérete	2.8	12, 18.	
		A szervezet életében, méretében, szerkezetében történt főbb változások	2.9	10.	
Kapott kitüntetések és díjak		2.10	10.		
A jelentés paraméterei	A jelentés profilja	Jelentéstételi időszak meghatározása	3.1	15.	
		Jelentéstételi ciklus meghatározása	3.3	15.	
		Elérhetőség azok számára akiknek kérdései vannak	3.4	15.	
	A jelentés kiterjedési köre és határai	Azon folyamat bemutatása, amely során a jelentés tartalmának meghatározása történt	3.5	15.	
		A jelentés határa	3.6	15.	
		Adatmérési technikák	3.9	15.	
		Tanúsítás	3.13	15.	
Irányítás, kötelezettségvállalás és kötelezettségek	Irányítás	A szervezet irányítási struktúrájának bemutatása	4.1	16.	
		Legfelsőbb szintű irányító testület elnöke ügyvezető	4.2	16.	
		Javaslattevési mechanizmusok	4.4	16.	
		Összeférhetetlenségek elkerülése	4.6	16.	
		Vezető személyek képzési követelményei	4.7	16.	
		Az OBO irányelvek című kiadványban szereplő elvek szolgálják azt a célt, hogy a vállalati munkamorál a legtökéletesebb legyen	4.8	16.	
		Az OBO Bettermann Hungary Kft. Büszke arra, hogy működése során alkalmazza az ISO 9001, ISO 14001, valamint az ISO 18001 minősített irányítási rendszereket.	4.9	16.	
		Teljesítményértékelési rendszer	4.10	16.	
	Külső kezdeményezések iránti elkötelezettségek	Elővigyázatosság elvének érvényesülése	4.11	16.	
		Gazdasági, környezetvédelmi társadalmi egyesületi tagság, amelynek tagja	4.13	16.	
	Az érintettek bevonása	Érintettek listája	4.14	17.	
		Alapelvek az érintettek kiválasztására	4.15	17.	

Gazdasági teljesítmény indikátorok	Gazdasági teljesítmény	Keletkezet és felosztott gazdasági eredmény	EC1	18.	alap
		Juttatási csomagból eredő kötelezettségek fedezete	EC3	18.	alap
		Államtól kapott jelentős pénzügyi támogatás	EC4	18.	alap
	Piaci jelenlét	Kezdő fizetés minimálbérhez való viszonyítása	EC5	18.	kiegészítő
		Helyi beszállítók aránya	EC6	18.	alap
		Helyi vezetők aránya	EC7	18.	alap
	Közvetett gazdasági hatások	Közhasznú és infrastrukturális és szolgáltatások azok hatásai	EC8	18.	alap
		Jelentős közvetlen gazdasági hatások	EC9	11.	kiegészítő
	Környezeti teljesítmény indikátor	Anyagok	Felhasznált anyagok mennyisége	EN1	19., függelék
Visszaforgatott anyagok százalékos aránya			EN2	19.	alap
Energia		Közvetlen energiafelhasználás	EN3	20.	alap
		Megtakarított energia mennyisége	EN5	20.	kiegészítő
		Energiafelhasználás közvetett módon való csökkentés	EN7	23.	kiegészítő
Víz		Összes vízkivétel	EN8	20.	alap
		Vízforrások	EN9	20.	kiegészítő
Biodiverzitás		Védett területeken azok szomszédságában	EN11	25.	alap
		Tevékenységekkel összefüggő hatások	EN12	25.	alap
Légnemű és cseppfolyós kibocsátások és hulladék		Uhg súlya	EN16	20.	alap
		Kibocsátás	EN18	20.	kiegészítő
		Vízkiöcsátás	EN21	20.	alap
		Összes hulladék mennyisége, súlya	EN22	21., függelék	alap
		Összes hulladék mennyisége, súlya	EN24	21., függelék	kiegészítő
Víztestek, amelyekre hatást gyakorol		EN25	20.	kiegészítő	
Szállítás		A termékek és más, a szervezet tevékenységéhez kapcsolódó áruk és anyagok, valamint a munkaerő szállításának jelentősebb környezeti hatásai	EN29	23.	kiegészítő
Átfogó adatok		A környezetvédelmi intézkedésekhez és beruházásokhoz kapcsolódó összes kiadás típusa szerinti bontásban	EN30	24.	kiegészítő
Munkaügyi gyakorlat és tisztességes munkakörülmények indikátor		Foglalkoztatás	A munkaerő teljes létszáma, a foglalkoztatás típusa, a munkaszerződés és régiók szerint	LA1	28.
	A teljes munkaerő fluktuáció korcsoport, nem és régió szerinti bontásban, abszolút értékben és viszonyszámokban		LA2	29, 30.	alap
	A teljes munkaerőben foglalkoztatottak juttatásai		LA3	28.	kiegészítő
	Munkahelyi egészség és biztonság	Munkaerő képviselő a tanácsadó testületben	LA6	29.	kiegészítő
		Munkahelyi balesetek	LA7	29.	alap
	Képzés, oktatás	Képzési óraszám	LA10	11.	alap
		Azon alkalmazottak százalékos aránya, akik rendszeresen kapnak a teljesítményükre vonatkozó kiértékelést és karrier-építési áttekintést	LA12	29.	kiegészítő
	Sokféleség és esélyegyenlőség	Az irányító testületek összetétele és az alkalmazottak csoportosítása nem, életkor, szerint	LA13	30.	alap
A férfiak és nők alapfizetésének egymáshoz viszonyított aránya beosztási kategória szerint		LA14	30.	alap	

Társadalmi teljesítmény indikátor	Helyi közösség	A helyi közösségre gyakorolt hatásokat	SO1	30.	alap
	Korrupció	A korrupció kockázatával kapcsolatosan megvizsgált üzleti egységek száma és százalékos aránya	SO2	30.	alap
	Versenyellenes viselkedés	Versenyellenes viselkedéssel kapcsolatos jogi eljárások száma	SO7	31.	kiegészítő
	A jogszabályoknak való megfelelés	Jogszabályok be nem tartásából adódó bírságok	SO8	31.	alap
Termékfelelőséggel kapcsolatos teljesítmény indikátor	A vevők egészsége és biztonsága	Termékek biztonságának értékelése	PR1	31.	alap
	Termékek és szolgáltatások címkézése	Termékekre és szolgáltatásokra előírt információk	PR3	31.	alap

#### A GRI-jelentések megfelelési szintje / Report Application Levels

		2002-höz képest In Accordance					
		C	C+	B	B+	A	A+
Kötelező Mandatory	Ön- besorolás Self Declared						
	Független fél ellen- őrizte Third Party Checked						
Szabadon választott Optional	GRI ellen- őrizte GRI Checked						



